



Analizy przedwyborcze CenEA: Wybory parlamentarne 2015

Michał Myck
Michał Kundera
Mateusz Najsztab
Monika Oczkowska



Analizy polityki podatkowo-świadczeniowej:

„Deklaracje i rzeczywistość: podatki i świadczenia w roku wyborczym”

- Planowana publikacja sześciu Raportów:
 - Raport 1: VAT w wydatkach gospodarstw domowych (**28.02.2015**)
 - Raport 2 i 3: wyborcze „menu” (**28.05.2015**)
 - Przedwyborcze miliardy – jak je wydać?
 - Przedwyborcze miliardy – skąd je wziąć?
 - Raport 4: Programy wyborcze i ich realizacja w latach 2007-2015 (**03.09.2015**)
 - Raport 5: Programy wyborcze 2015: kto zyska, kto straci i ile to będzie kosztowało? (**13.10.2015**)
 - Raport 6: Komentarz powyborczy: Analiza exposé premiera.
- Projekt realizowany w ramach programu “Obywatele dla Demokracji” finansowanego z Funduszy EOG.

Podstawowe cele Raportów:

- Zwrócenie uwagi na szeroki zakres możliwości zmian w systemie podatkowo-świadczeniowym. Analiza konsekwencji potencjalnych reform dla:
 - bilansu sektora finansów publicznych;
 - dochodów gospodarstw domowych.
- Przedstawienie szczegółowych wyliczeń konsekwencji reform:
 - możliwość oparcia debaty publicznej w okresie przedwyborczym o spójne analizy szeregu potencjalnych zmian;
 - zwrócenie uwagi na to, które grupy społeczne skorzystają lub stracą na wybranych rozwiązaniach;
 - zwrócenie uwagi na to, jak korzyści rozkładają się względem wysokości dochodu gospodarstw.

Raport 5

Programy wyborcze 2015: kto zyska, kto straci i ile to będzie kosztowało?

Podstawowe cele Raportu:

- Modelowanie kosztów realizacji propozycji ogłoszonych przez Komitety Wyborcze zarejestrowane we wszystkich okręgach w wyborach do Sejmu w 2015 r.
- Analiza konsekwencji rozwiązań podatkowo-świadczeniowych proponowanych przez Komitety dla różnych grup populacyjnych:
 - W podziale na dochodowe grupy decylowe
 - W podziale na typy rodzin
- Szczegółowa analiza mechanizmu funkcjonowania wybranych obietnic.

Model mikrosymulacyjny

- Połączenie szczegółowych regulacji systemu podatkowo-świadczeniowego z reprezentatywną bazą danych GD:
 - umożliwia analizę wpływu zmian w podatkach i świadczeniach na sytuację finansową GD i kosztów reform dla sektora finansów publicznych;
 - model *SIMPL* oparty o dane z Badania Budżetów Gospodarstw Domowych (BBGD) – Raport na podstawie danych z 2013 r.;

Ograniczenia metodologii mikrosymulacyjnej:

- Symulacja bezpośrednich efektów zmian systemu podatkowo-świadczeniowego:
 - dochodowe „natychmiastowe” efekty rozwiązań
 - bez uwzględnienia ewentualnych reakcji członków GD
 - efekty „pierwszego rzędu”
- Ograniczenie zakresu analiz do reform bezpośrednio wpływających na sytuację finansową GD - analizy nie obejmują reform np.:
 - systemu emerytalnego;
 - dot. regulacji rynku pracy;
 - podatku dochodowego od osób prawnych (CIT);
 - innych podatków po stronie przedsiębiorstw (np. podatek bankowy, podatek od sklepów wielkopowierzchniowych)

Analizowane Komitety Wyborcze

PKW zarejestrowała listy ogólnokrajowe dla 8 Komitetów Wyborczych:

1. Komitet Wyborczy Prawo i Sprawiedliwość
2. Komitet Wyborczy Platforma Obywatelska RP
3. Komitet Wyborczy Partia Razem
4. Komitet Wyborczy KORWiN
5. Komitet Wyborczy Polskie Stronnictwo Ludowe
6. Koalicyjny Komitet Wyborczy Zjednoczona Lewica SLD+TR+PPS+UP+Zieloni
7. Komitet Wyborczy Wyborców 'Kukiz'15'
8. Komitet Wyborczy Nowoczesna Ryszarda Petru

Przygotowania do analiz:

- analiza publicznie dostępnych programów wyborczych lub innych materiałów informacyjnych
- listy do Komitetów z prośbą o potwierdzenie bądź korektę interpretacji CenEA (list do KW PO z prośbą o szczegóły formuły podatkowej)
- odpowiedzi od:
 - KW Prawo i Sprawiedliwość
 - KW Partia Razem
 - KW Nowoczesna Ryszarda Petru
- brak odpowiedzi = brak uwag do interpretacji CenEA
- w przypadku KW Platforma Obywatelska RP brak wystarczająco szczegółowych publicznie dostępnych informacji na temat propozycji zmian w systemie opodatkowania dochodów z pracy – rezygnacja z modelowania propozycji

Koszty propozycji reform:

nr listy	KW	Propozycje	Koszt roczny [mld zł]	% wydatków budżetu państwa w 2014 r.
1	PO RP	PIT, NFZ i ZUS->jedna stawka; obniżka VAT do 22%/7%; podwyżka zasiłku rodzin. i kryterium		
2	PiS	KWP 8000 zł; 500 zł na dziecko; 0% VAT na ubr.dziec.	44.9	13.8%
3	Partia Razem	KWP 12000 zł; 5 stawek PIT; zas. wychow. zamiast ulgi na dzieci; likw. liniow. PIT; ZUS przedsiębiorców zależny od dochodu; zmiany w zasiłkach	15.7	4.8%
4	KORWiN	likwidacja PIT i NFZ; minimalny VAT	207.9	63.9%
5	PSL	emer. min. 1200 zł; 0% VAT na art. dziec.	3.7	1.1%
6	Zjednoczona Lewica	KWP 21000 zł; wyższa stawka PIT (40%); premia obywat. 500 zł; podwyższenie zasiłków	97.7	30.0%
7	Kukiz'15	likw. PIT; ZUS/NFZ->jedna składka; 0% VAT na prod. pdst.	67.4	20.7%
8	Nowoczesna	16% PIT; 16% VAT	6.0	1.8%

Efekty proporcjonalne w decylowych grupach dochodowych:

	Dochodowe grupy decylowe									
	1	2	3	4	5	6	7	8	9	10
KW PiS	16,7%	17,2%	13,5%	11,1%	8,7%	7,1%	5,9%	5,1%	3,8%	2,0%
KW Partia Razem	7,6%	9,9%	9,6%	8,5%	6,9%	5,7%	4,4%	3,0%	1,2%	-5,2%
KW PSL	1,5%	1,9%	1,3%	0,9%	0,7%	0,5%	0,4%	0,4%	0,3%	0,2%
KKW Zjednoczona Lewica	29,5%	27,3%	24,3%	22,7%	20,5%	19,1%	17,4%	15,3%	11,6%	1,9%
KWW Kukiz'15	3,8%	5,2%	6,5%	7,5%	8,3%	9,4%	9,9%	10,9%	11,3%	10,9%
KW Nowoczesna	-4,4%	-2,4%	-1,6%	-1,2%	-0,7%	-0,1%	0,3%	0,8%	1,3%	3,3%

KW Prawo i Sprawiedliwość (44,9 mld zł):

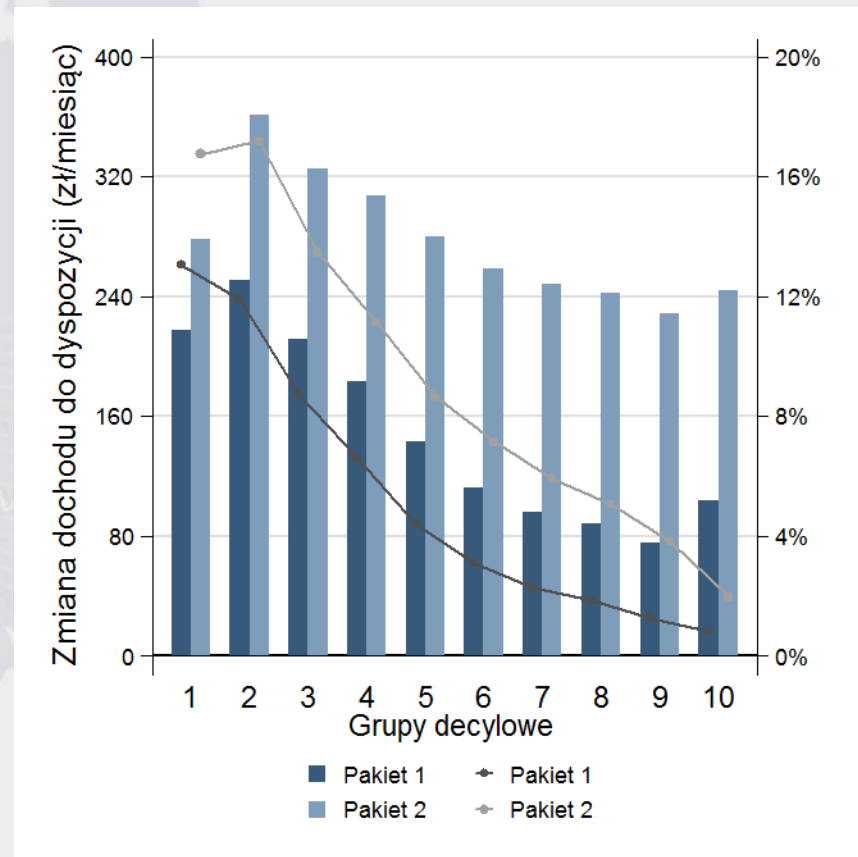
Modelowane reformy:

- **Pakiet 1 (23,9 mld):**

- Dodatek rodzinny 500 zł na dziecko
 - Kryterium dochodowe na pierwsze dziecko w wysokości 800 zł na osobę w rodzinie (1200 zł w przypadku dziecka niepełnosprawnego)

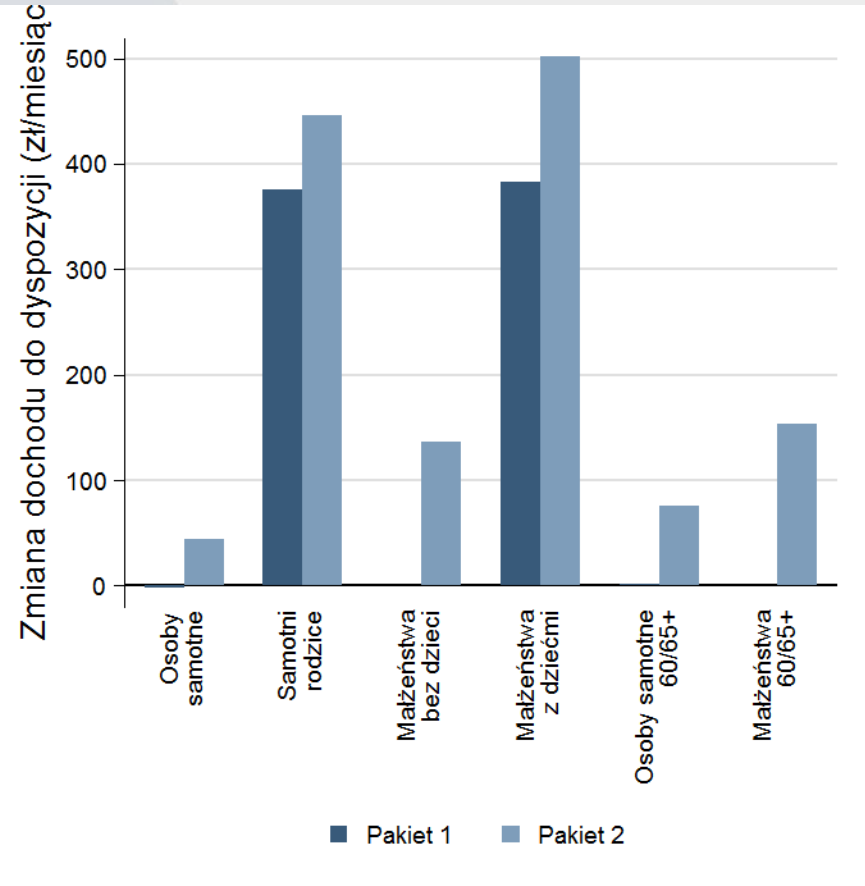
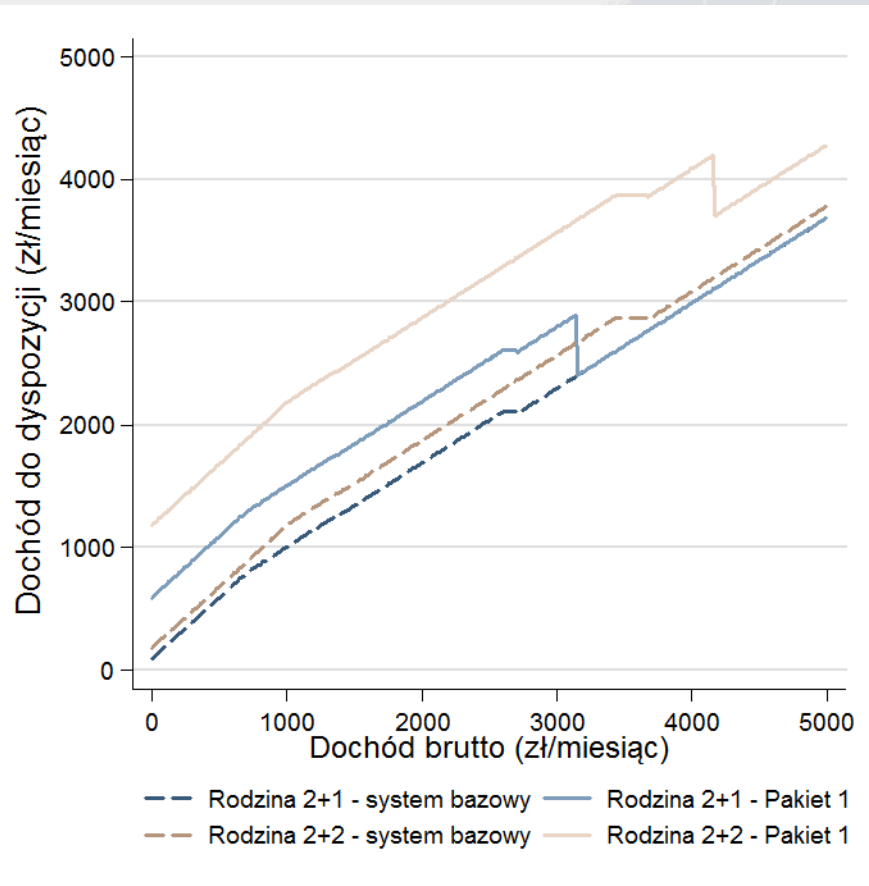
- **Pakiet 2 (44,9 mld):**

- Pakiet 1 +
- KWP 8 000 zł rocznie
- 0% VAT na ubranka dziecięce



KW Prawo i Sprawiedliwość (44,9 mld zł):

Dodatek rodzinny: 500 zł na dziecko



KW Partia Razem (15,7 mld zł):

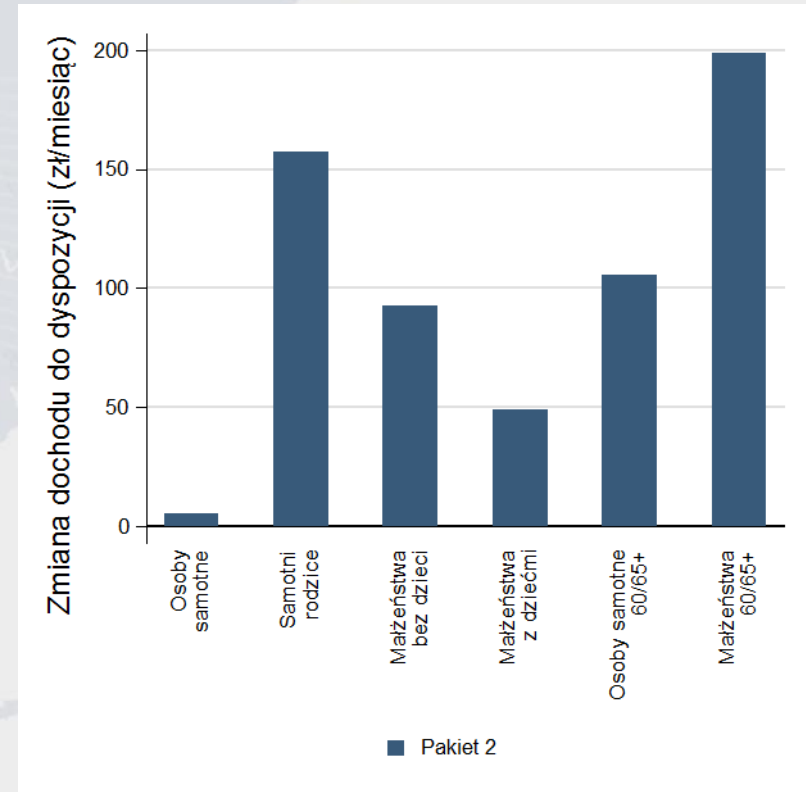
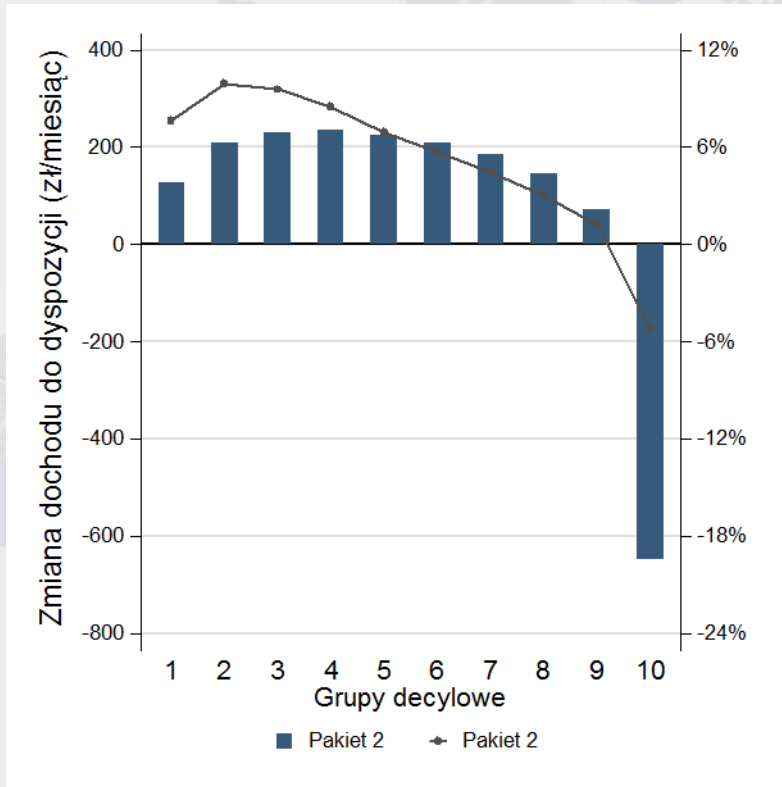
Modelowane reformy:

- **Pakiet 2:**

- KWP 12 000 zł rocznie
- 5 stawek podatkowych
- Likwidacja podatku liniowego
- Likwidacja górnego ograniczenia składek ZUS
- Uzależnienie wysokości składek ZUS przedsiębiorców od dochodu
- Powszechny zasiłek wychowawczy zamiast ulgi podatkowej na dzieci
- Zwiększenie liczby GD otrzymujących dodatek mieszkaniowy o 30%
- Zwiększenie kryterium do zasiłku rodzinnego o ok. 30 %

KW Partia Razem (15,7 mld zł):

	Wysokość progów podatkowych według KW Partia Razem					
Stawka	0%	22%	33%	44%	55%	75%
Próg [zł/rok]	-	KWP=12000	60 000	120 000	250 000	500 000
% podatników	11,3%	81,1%	5,6%	1,8%	0,2%	<0,1%



KKW Zjednoczona Lewica SLD+TR+PPS+UP+Zieloni (97,7 mld zł):

Modelowane reformy:

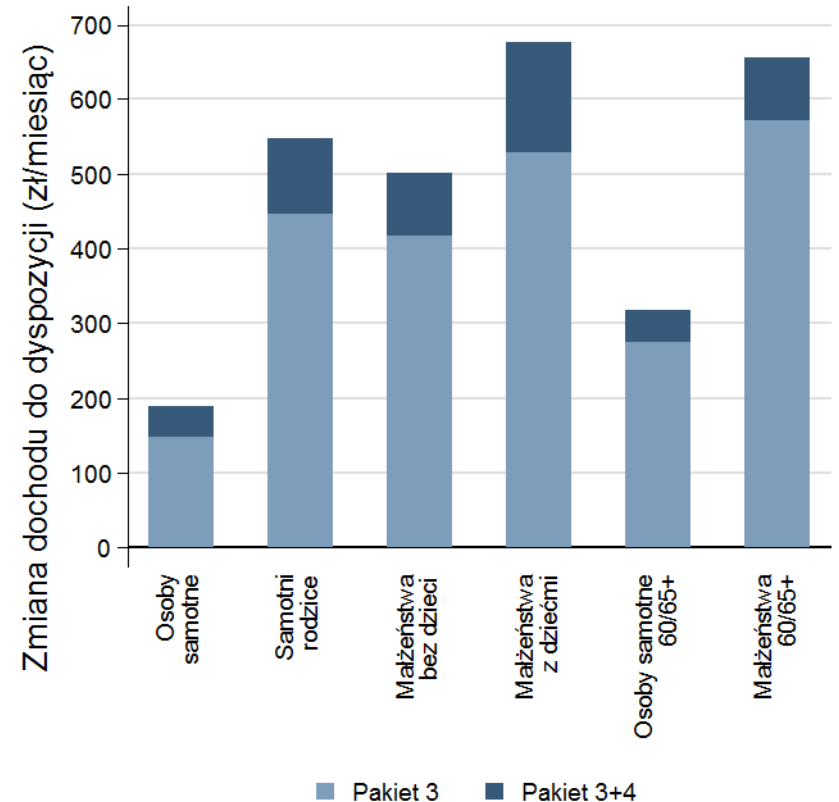
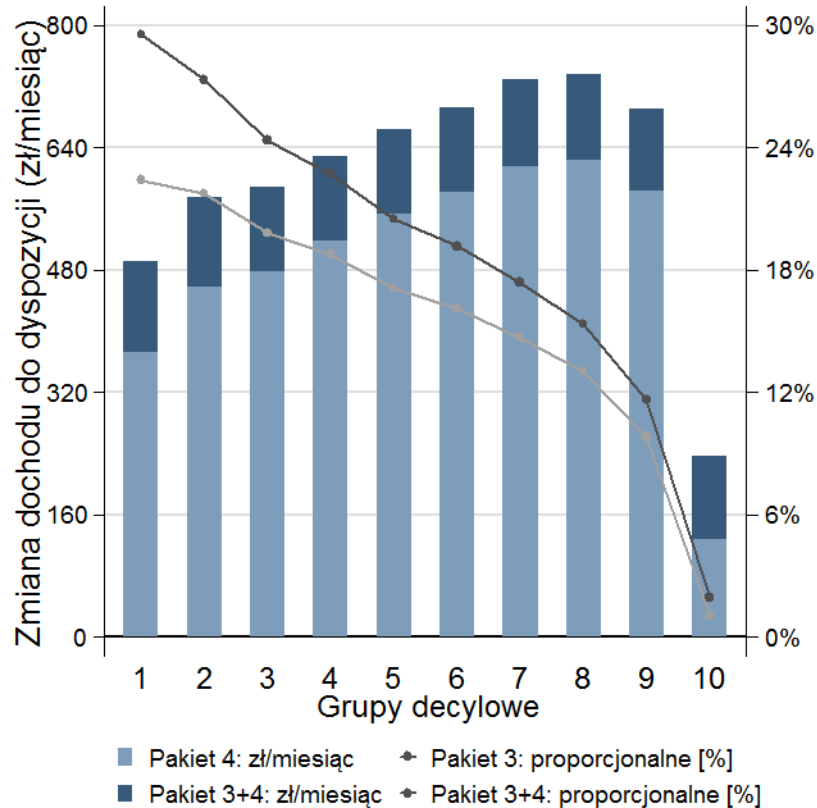
- **Pakiet 3 (79,5 mld):**

- KWP 21 000 zł rocznie
- Trzecia stawka PIT (40%)
- Stawka VAT z 23% do 21%
- Podwyższenie najniższych emerytur o 200 zł
- Podwyższenie kryterium do pomocy społecznej i zasiłku rodzinnego do minimum socjalnego
- Podwyższenie zasiłku rodzinnego do 300 zł na dziecko, waloryzacja dodatków o 33%
- Świadczenia pielęgnacyjne bez względu na wiek powstania niepełnosprawności

- **Pakiet 4 (18,1 mld):**

- Premia obywatelska 500 zł

KKW Zjednoczona Lewica SLD+TR+PPS+UP+Zieloni (97,7 mld zł):



KWW Kukiz'15 (67,4 mld zł):

Modelowane reformy:

- **Pakiet 1 (28,7 mld):**

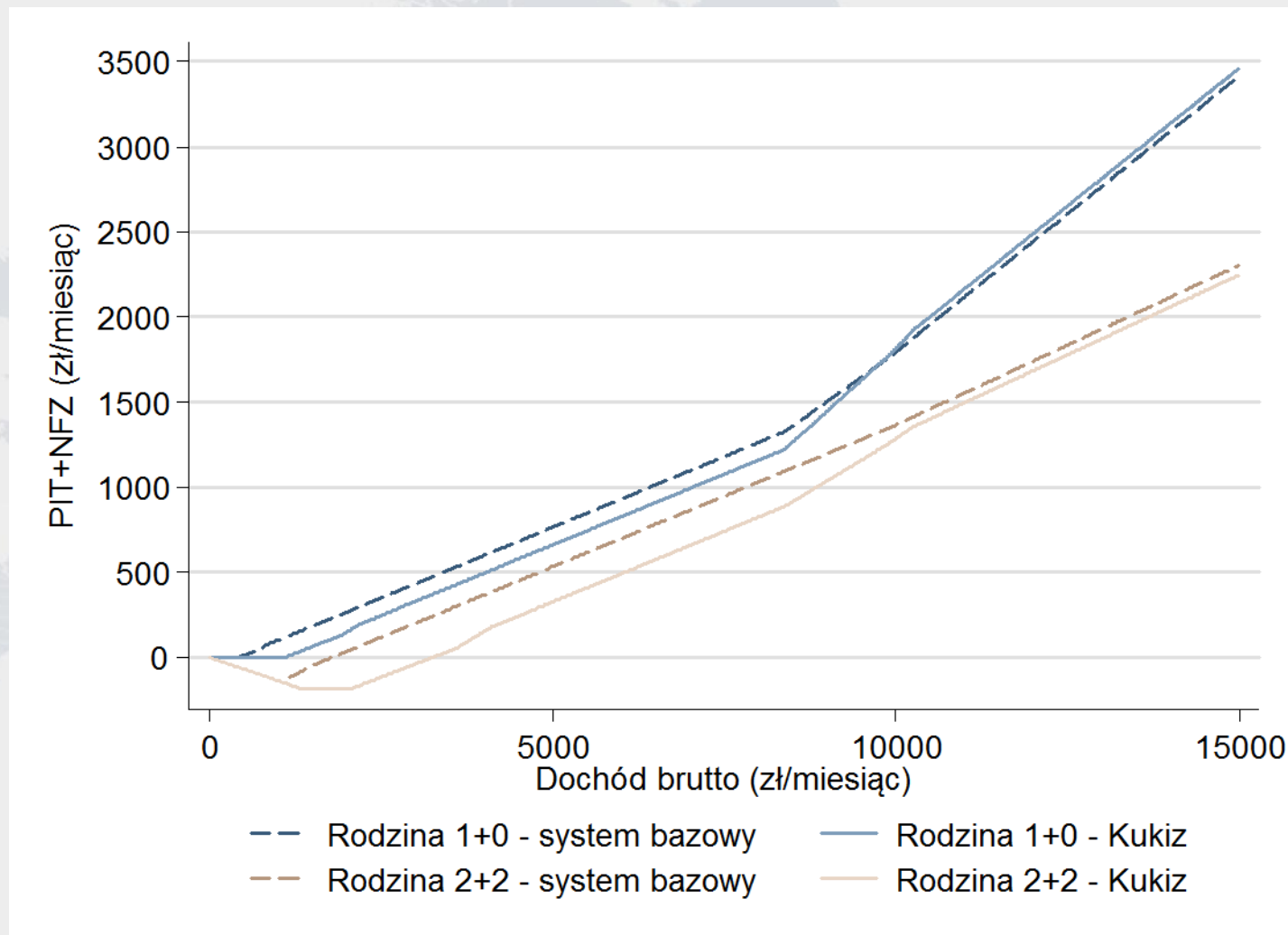
- KWP 10 000 zł rocznie
- Zmniejszanie KWP o 1 zł po przekroczeniu dochodu o 2 zł ponad próg („inteligentna KWP”)

- **Pakiet 3 (67,4 mld):**

- Likwidacja PIT
- Zastąpienie składek na ZUS i NFZ jedną składką
- 0% VAT na artykuły pierwszej potrzeby

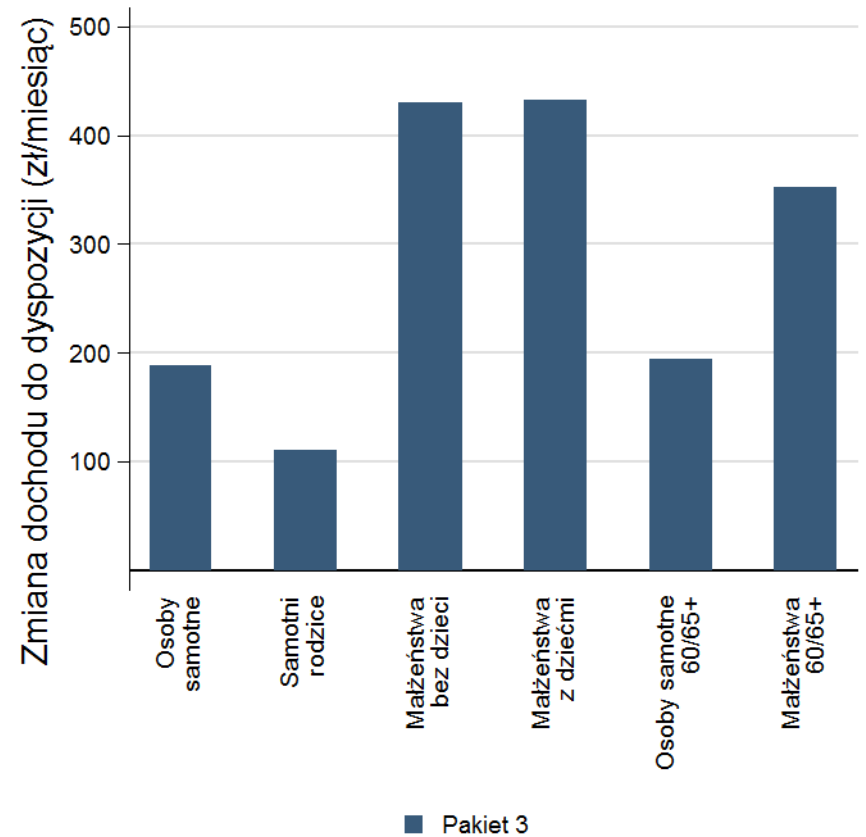
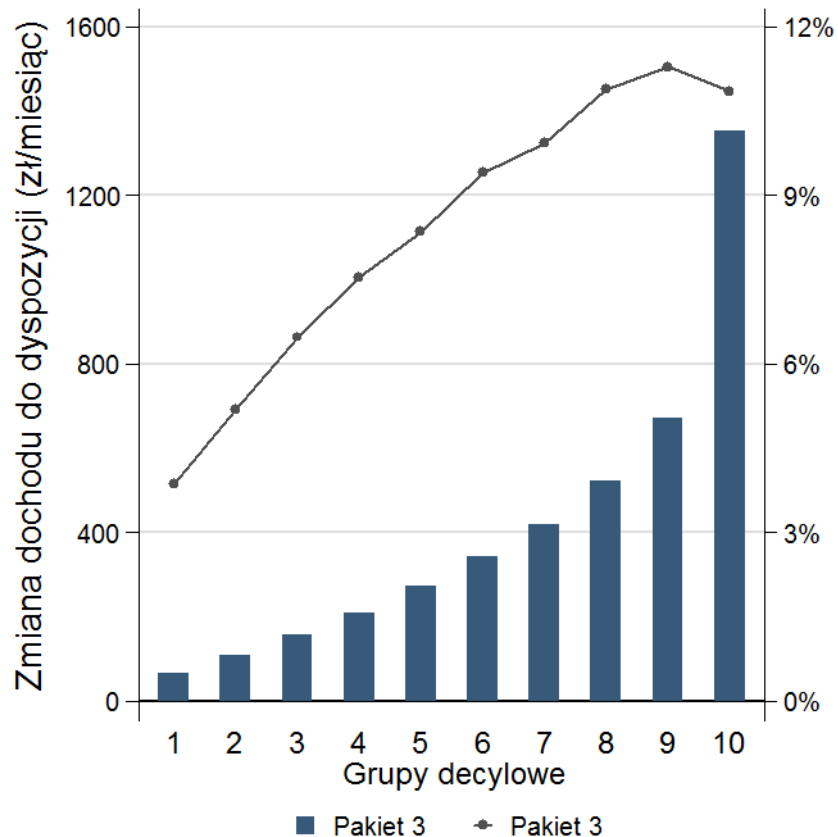
KWW Kukiz'15 (67,4 mld zł):

„Inteligentna KWP”:



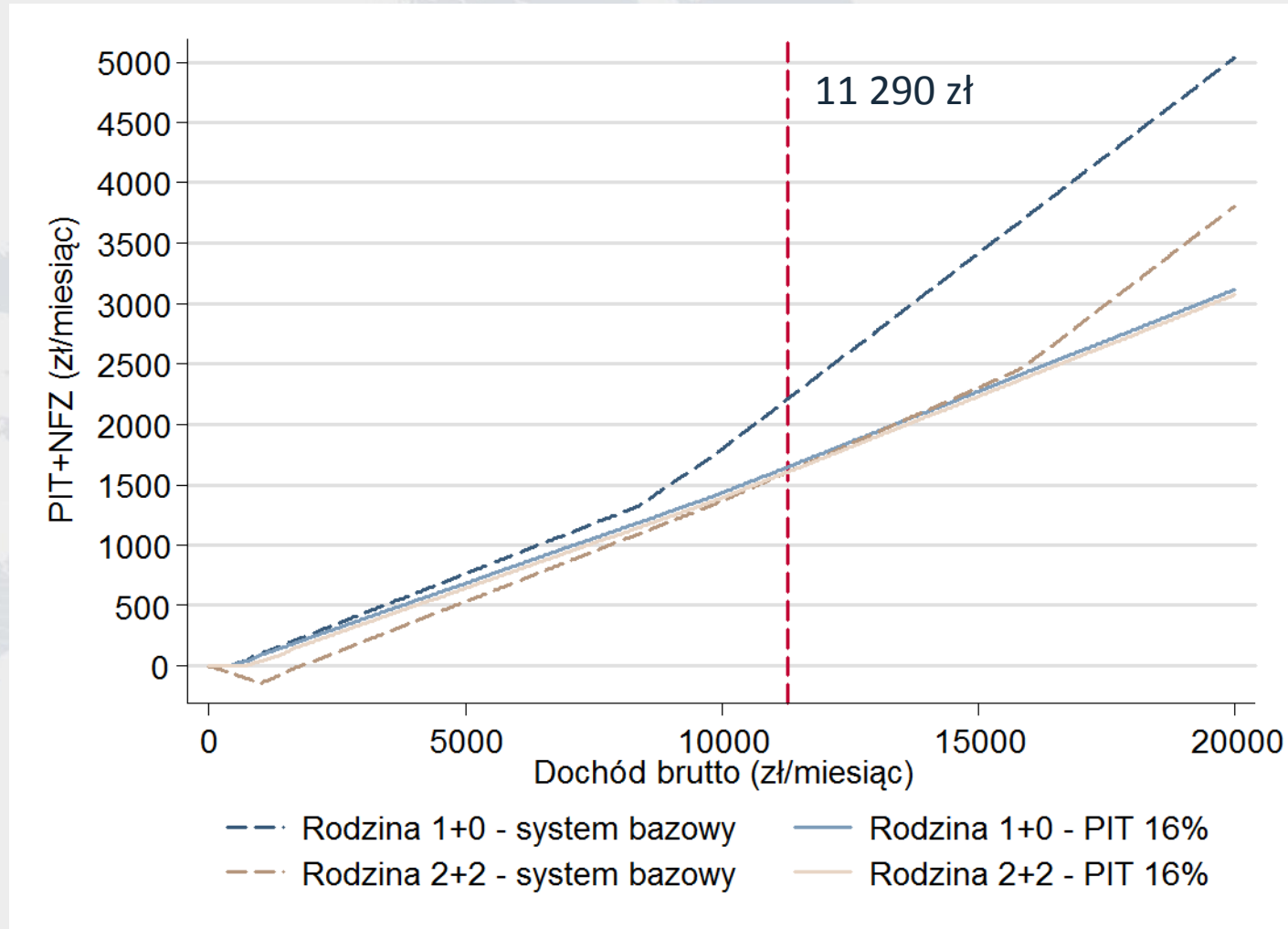
KWW Kukiz'15 (67,4 mld zł):

Efekty dystrybucyjne:



KW Nowoczesna Ryszarda Petru (6,0 mld zł):

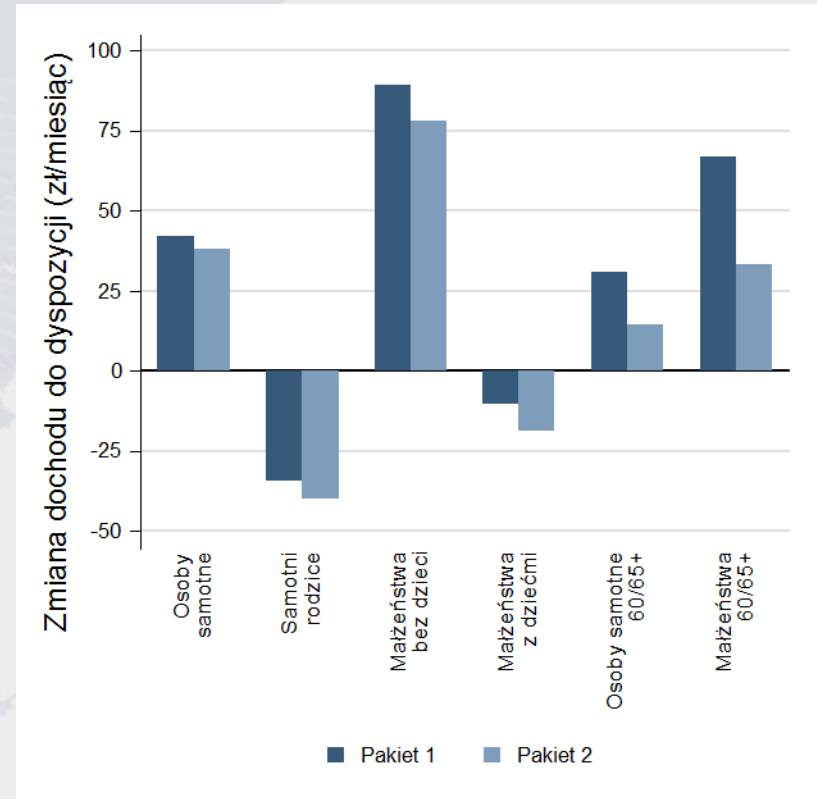
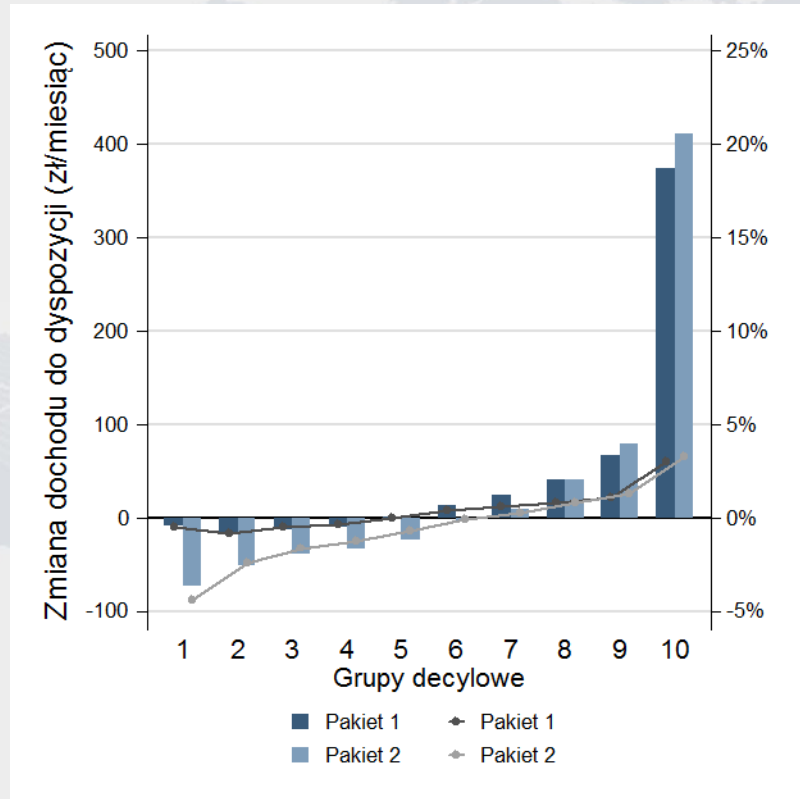
Jedna stawka PIT 16%:



KW Nowoczesna Ryszarda Petru (6,0 mld zł):

Modelowane reformy:

- **Pakiet 1 (7,9 mld):**
 - Jedna stawka PIT 16%, likwidacja ulgi na dzieci
- **Pakiet 2 (6,0 mld):**
 - Pakiet 1 + jedna stawka VAT 16%

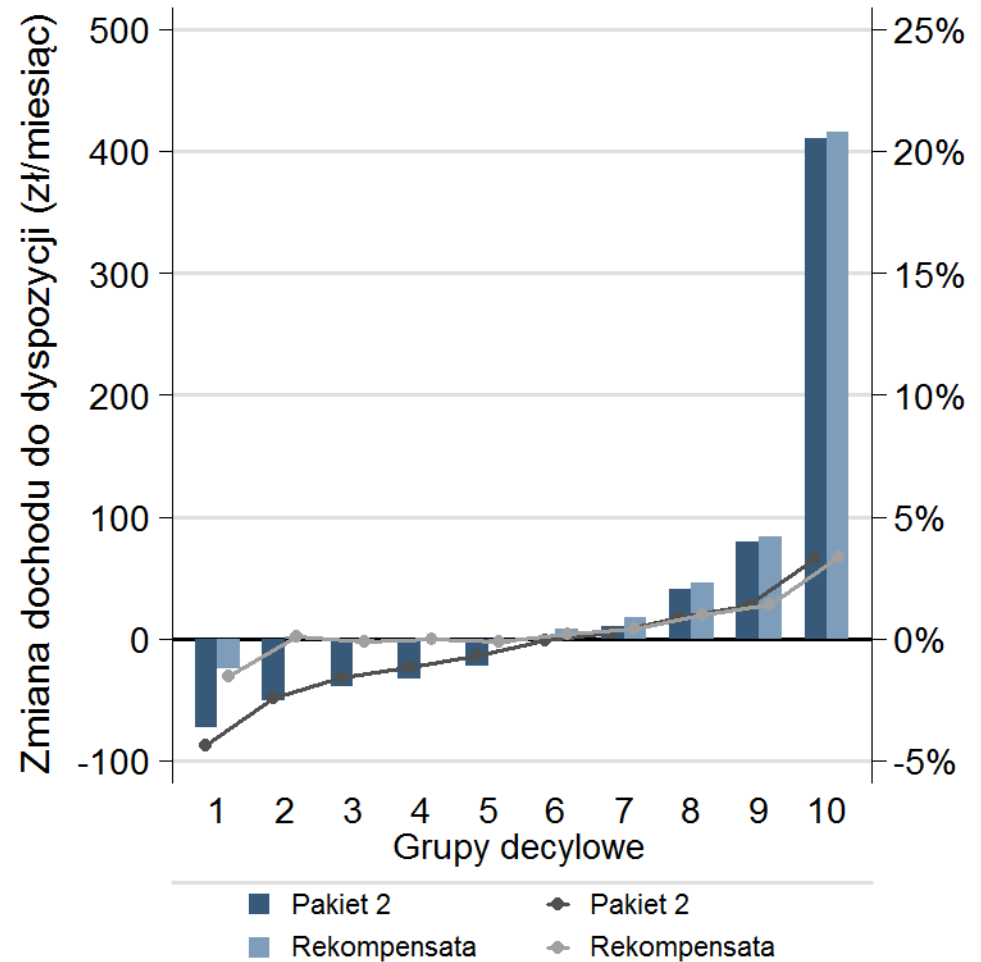


KW Nowoczesna Ryszarda Petru

Rekompensata:

„By zrekompensować osobom najbiedniejszym i wielodzietnym rodzinom podniesienie stawki VAT na żywność, leki i energię oraz likwidację ulg – proponujemy nowoczesny program wsparcia socjalnego – **konta socjalne**”

	Liczba GD (mln)	Strata (mld)
GD poniżej progu minimum socjalnego	2,85	2,78
Rodziny wielodzietne	0,24	0,71
Suma:	3,09	3,49



Raport 6

Komentarz powyborczy: Analiza exposé premiera

- Analiza konsekwencji zaproponowanych przez premiera reform dla:
 - bilansu sektora finansów publicznych;
 - dochodów gospodarstw domowych



Analizy przedwyborcze CenEA: Wybory parlamentarne 2015

Więcej informacji na: www.cenea.org.pl

