

Raport Mikrosymulacyjny: 01/13

Finansowe wsparcie rodzin z dziećmi w Polsce w 2013 roku

Michał Myck

Michał Kundera

Monika Oczkowska

Abstrakt:

Niniejszy Raport przedstawia analizy najważniejszych elementów finansowego wsparcia rodzin z dziećmi w Polsce w 2013 roku: świadczeń rodzinnych i preferencji podatkowych przysługujących rodzicom posiadającym dzieci na utrzymaniu. Wyniki opierają się na wyliczeniach wysokości wsparcia finansowego rodzin z dziećmi w odniesieniu do przykładowych typów rodzin oraz bazy danych polskich gospodarstw domowych z Badania Budżetów Gospodarstw Domowych 2010 przy wykorzystaniu modelu mikrosymulacyjnego SIMPL.

Finansowe wsparcie rodzin z dziećmi w Polsce w 2013 roku¹

Michał Myck

Michał Kundera

Monika Oczkowska

Fundacja Centrum Analiz Ekonomicznych, CenEA

ul. Królowej Korony Polskiej 25

70-486 Szczecin

¹ Analizy przedstawione w tym raporcie są częścią mikrosymulacyjnego programu badawczego Fundacji Centrum Analiz Ekonomicznych — CenEA (www.cenea.org.pl). Analizy zostały przeprowadzone w ramach projektu badawczego zrealizowanego dla Kancelarii Prezydenta Rzeczypospolitej Polskiej. Wykorzystane w nich dane pochodzą z Badania Budżetów Gospodarstw Domowych 2010 i zostały udostępnione przez Główny Urząd Statystyczny. Ani Kancelaria Prezydenta Rzeczypospolitej Polskiej, ani Główny Urząd Statystyczny nie ponoszą odpowiedzialności za wyniki przedstawione w Raporcie i wnioski z nich płynące. Wnioski zawarte w Raporcie wynikają z obliczeń przeprowadzonych przez autorów przy użyciu modelu SIMPL (wersja V4S3.12).

Fundacja Centrum Analiz Ekonomicznych CenEA jest niezależną, apolityczną jednostką naukowo-badawczą skupiającą się na analizie konsekwencji polityki społeczno-gospodarczej, ze szczególnym uwzględnieniem Polski. CenEA została założona przez Stockholm Institute of Transition Economics (SITE) i jest polskim partnerem SITE Network. Głównym kierunkiem badań naukowych CenEA są analizy na poziomie mikro, ze szczególnym uwzględnieniem badań rynku pracy, sytuacji materialnej gospodarstw domowych oraz procesu starzenia się populacji. CenEA jest polskim partnerem naukowym takich międzynarodowych projektów badawczych jak SHARE (Survey of Health, Ageing and Retirement in Europe) oraz EUROMOD (europejski model mikrosymulacyjny) i prowadzi prace badawcze z wykorzystaniem polskiego modelu mikrosymulacyjnego SIMPL.

O autorach:

Dr Michał Myck jest dyrektorem i członkiem Zarządu Fundacji CenEA. Michał Kundera i Monika Oczkowska są analitykami w Fundacji CenEA.

Wstęp

Najważniejszymi elementami finansowego wsparcia rodzin z dziećmi w Polsce jest system świadczeń rodzinnych oraz prorodzinne rozwiązania podatkowe w formie ulgi podatkowej na dzieci i możliwości wspólnego rozliczania się rodziców samotnie wychowujących dzieci.

Niniejszy Raport przedstawia szczegółowy opis korzyści płynących z systemu wsparcia rodzin z dziećmi w Polsce w 2013 roku w zależności od dochodu gospodarstw domowych i ich struktury demograficznej. Wyliczenia przedstawione w Raporcie wykorzystują model mikrosymulacyjny SIMPL (patrz np. Morawski i Myck (2010, 2011); Myck (2009); Domitrz i in. (2013)) w oparciu o dane z Badania Budżetów Gospodarstw Domowych 2010, które zostały stosownie zindeksowane oraz przeważone dla celów mikrosymulacyjnych.² Podejście mikrosymulacyjne zastosowane w analizach wykorzystywane jest powszechnie w wielu krajach w przypadku analiz kosztów i rozkładu korzyści oraz przy badaniu zmian w systemach podatkowo-swiadczeniowych. Przykładami zastosowania tego podejścia są: Bargain i Callan (2010), Clark i in. (2002), Immervoll i in. (2006), Levy i in. (2009). Wyniki przedstawione w Raporcie opierają się o tak zwane symulacje statyczne, co oznacza, że uwzględniają tylko bezpośrednie efekty analizowanych zmian na dochody gospodarstw domowych. Jak pokazują analizy np. Blundella i in. (2000), Brewera i in. (2006) i Haana i Mycka (2007) w reakcji na zmiany w systemie podatkowo-swiadczeniowym gospodarstwa domowe mogą dostosować swoje optymalne decyzje dotyczące intensywności zatrudnienia, co z kolei może wpłynąć zarówno na całkowite koszty reform jak i na ich efekt dystrybucyjny. Jednak jak pokazuje większość badań tzw. efektów podażowych wynikających z reform systemu podatkowo-swiadczeniowego, skala zmian w kosztach reform i dochodach gospodarstw domowych wynikająca z reakcji podażowych, jest najczęściej relatywnie niewielka względem efektów bezpośrednich.

² Dane przeważono wykorzystując metodę zaproponowaną przez Creedy'ego (2004). Dodatkowo wagi populacyjne skalibrowane zostały tak, by prawidłowo odzwierciedlić symulowane koszty wynikające ze wspólnego rozliczania małżonków (Ministerstwo Finansów, 2011).

1. Wsparcie rodzin w systemie podatkowo-świadczeniowym w Polsce w 2013 roku

Obecnie wsparcie rodzin z dziećmi przez państwo realizowane jest przede wszystkim poprzez system podatkowo-świadczeniowy, którego zasady funkcjonowania zapisane zostały w ustawie o świadczeniach rodzinnych oraz ustawie o podatku dochodowym od osób fizycznych. Rodziny otrzymywać mogą również pomoc finansową pod postacią dodatku mieszkaniowego czy świadczeń przewidzianych w ramach systemu pomocy społecznej. Do podstawowych elementów dedykowanych rodzinom posiadającym dzieci w systemie świadczeniowym należą świadczenia rodzinne, natomiast w ramach systemu podatkowego - ulga podatkowa na dzieci i, w przypadku rodziców samotnie wychowujących dzieci, możliwość skorzystania z opcji wspólnego rozliczenia. W Ramce 1 przedstawiony został szczegółowy opis tych elementów.

Na potrzeby Raportu finansowe wsparcie rodzin (FWR) zdefiniowane zostało jako suma otrzymywanych przez rodzinę j świadczeń rodzinnych (SR_j) oraz korzyści jakie uzyskują rodziny z dziećmi w systemie PIT:

$$FWR_j = SR_j + (PITHI_{jD0} - PITHI_{j,Dn}) \quad (1)$$

gdzie $PITHI$ oznacza sumę podatku PIT i ubezpieczenia zdrowotnego (HI) płaconego jako składki do Narodowego Funduszu Zdrowia, a różnica ($PITHI_{jD0} - PITHI_{j,Dn}$) odnosi się do różnicy w wysokości $PITHI$ jaką ta rodzina płaciłaby, gdyby nie miała dzieci ($D0$) i w sytuacji posiadania n dzieci na utrzymaniu (Dn).³

³ Definicje dziecka w systemie podatkowym i świadczeń rodzinnych nieznacznie się różnią. W Raporcie za definicję dziecka przyjęto szerszą definicję z ustawy o podatku dochodowym. Pod pojęciem dziecka rozumiane są dzieci małoletnie, dzieci uczące się do ukończenia 25 r.ż. oraz dzieci otrzymujące zasiłek/dodatek pielęgnacyjny lub rentę socjalną bez względu na wiek.

Ramka 1 Elementy systemu wsparcia rodzin z dziećmi w 2013 roku w Polsce

Świadczenia rodzinne

W ramach systemu świadczeń rodzinnych rodziny posiadające dzieci mogą otrzymywać zasiłek rodzinnych wraz z dodatkami, zapomogę z tytułu urodzenia się dziecka, świadczenia opiekuńcze oraz świadczenia z funduszu alimentacyjnego.

Zasiłek rodzinny i dodatki przysługują rodzinom, których miesięczny dochód netto na osobę nie przekracza 539 zł (próg dochodowy jest wyższy dla rodzin z dzieckiem niepełnosprawnym - 623 zł). Kwota przyznawanego zasiłku rodzinnego zależy od wieku dziecka, na które został on przyznany. Na dziecko, które nie ukończyło piątego roku życia przysługuje 77 zł miesięcznie, na dziecko od 5-go do 18-go roku życia – 106 zł, natomiast na starsze dziecko - 115 zł.

Rodziny otrzymujące zasiłek rodzinny mogą ubiegać się o przyznanie dodatków do tego zasiłku, przy czym muszą również spełniać dodatkowe warunki właściwe dla poszczególnych dodatków:

- Jednorazowo wypłacany dodatek z tytułu urodzenia dziecka - 1000 zł na każde urodzone dziecko;
- Dodatek z tytułu opieki nad dzieckiem w okresie urlopu wychowawczego - 400 zł miesięcznie;
- Dodatek z tytułu samotnego wychowywania dziecka - 170 zł miesięcznie na każde dziecko (max. 340 zł na wszystkie dzieci) lub 250 zł miesięcznie na każde dziecko niepełnosprawne (max. 500 zł);
- Dodatek z tytułu wychowywania dziecka w rodzinie wielodzietnej - 80 zł miesięcznie na trzecie i każde następne dziecko w rodzinie;
- Dodatek z tytułu kształcenia i rehabilitacji dziecka niepełnosprawnego - 60 zł miesięcznie na dziecko do 5 r.ż. i 80 zł na starsze dziecko;
- Jednorazowo wypłacany w ciągu roku szkolnego dodatek z tytułu jego rozpoczęcia - 100 zł na dziecko;
- Dodatek z tytułu podjęcia przez dziecko nauki w szkole poza miejscem zamieszkania - 90 zł miesięcznie wypłacane przez 10 miesięcy roku szkolnego, gdy dziecko mieszka w miejscowości, w której uczęszcza do szkoły ponadgimnazjalnej lub artystycznej lub 50 zł miesięcznie, gdy dziecko dojeżdża z miejsca zamieszkania do jednej z powyższych szkół.

Niezależnie od otrzymania dodatku związanego z urodzeniem się dziecka, rodzice mogą ubiegać się również o jednorazową zapomogę z tego tytułu (tzw. „becikowe”), wynoszącą 1 000 zł na dziecko, jeśli ich dochód netto nie przekroczył 1 922 zł na osobę miesięcznie.

Zasiłek pielęgnacyjny w kwocie 153 zł miesięcznie przyznawany jest niepełnosprawnemu dziecku, osobie dorosłej legitymującej się orzeczeniem o niepełnosprawności lub osobie, która ukończyła 75 lat i nie pobiera dodatku pielęgnacyjnego. Rodzice lub opiekunowie dziecka niepełnosprawnego wymagającego szczególnej opieki, którzy nie podejmują bądź zrezygnują z pracy, aby sprawować tę opiekę otrzymują dodatkowo świadczenie pielęgnacyjne wynoszące 520 zł miesięcznie. W pierwszym półroczu 2013 roku w ramach rządowego programu wspierania osób pobierających to świadczenie wypłacany jest dodatek w wysokości 100 zł miesięcznie. Jest to wstęp do planowanych na drugą połowę 2013 roku zmian w postaci ustawowego podwyższenia kwoty tego świadczenia do 620 zł miesięcznie. Ponadto, zgodnie z rządową uchwałą począwszy od drugiego kwartału 2013 r. kwota świadczenia pielęgnacyjnego powiększana jest o kolejne 200 zł miesięcznie

(dodatek ten ma zostać utrzymany również po zmianach od drugiej połowy 2013 roku). Osoby, które nie spełniają wymogów świadczenia pielęgnacyjnego, natomiast ciąży na nich obowiązek alimentacyjny i dochód na osobę w rodzinie nie przekracza kryterium obowiązującego dla zasiłku rodzinnego w rodzinie z dzieckiem niepełnosprawnym (623 zł) mogą otrzymać odpowiednik tego świadczenia w postaci specjalnego zasiłku opiekuńczego w wysokości 520 zł miesięcznie, przy czym nie przysługują im opisane wyżej dodatki (łącznie 300 zł).

Osoby uprawnione do otrzymywania alimentów, których egzekucja okazała się bezskuteczna posiadające miesięczny dochód nie przekraczający 725 złotych na osobę mogą liczyć na pomoc państwa w postaci świadczeń z funduszu alimentacyjnego w wysokości równej kwocie zasądzonych alimentów (max. 500 zł miesięcznie).

Wsparcie rodzin w systemie podatkowym

W ramach systemu podatkowego rodzicom posiadającym dzieci na utrzymaniu i rozliczającym się na zasadach ogólnych przysługuje możliwość skorzystania z ulgi podatkowej z tytułu wychowywania dzieci (jeśli dziecko nie uzyskało w danym roku podatkowym dochodów przekraczających kwotę wolną od podatku - 3 091 zł). Natomiast rodzice samotnie wychowujący dzieci mogą również skorzystać z zasad wspólnego rozliczania się przysługujących małżeństwom.

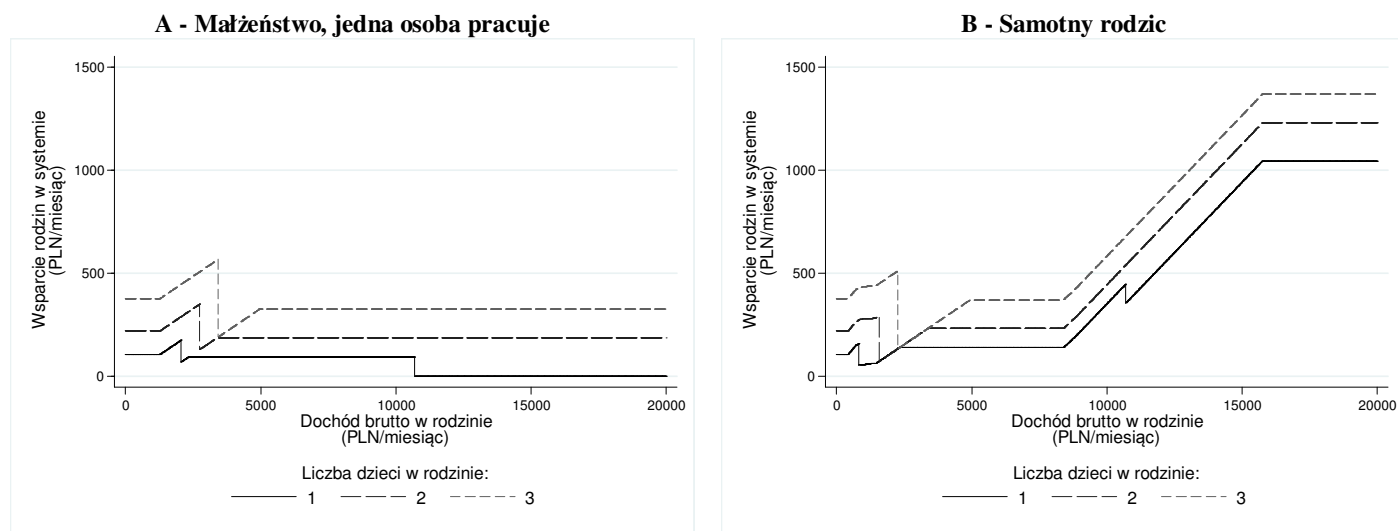
W rozliczeniu podatkowym za 2013 rok małżeństwo (lub rodzic samotnie wychowujący dziecko) posiadające jedno dziecko na utrzymaniu może odliczyć od należnego podatku 92,67 zł za każdy miesiąc sprawowania opieki nad dzieckiem (max. 1 112,04 zł rocznie), jeśli jego roczny dochód do opodatkowania nie przekroczy 112 tys. zł (próg dochodowy pozwalający na skorzystanie z ulgi dla rodziców niepozostających w związku małżeńskim wynosi 56 tys. zł rocznie). Rodzice wychowujący dwoje dzieci korzystają z tej samej kwoty ulgi, przy czym ich dochód nie podlega kryteriom ograniczającym. Na trzecie dziecko w rodzinie przysługuje o połowę wyższa kwota ulgi podatkowej - 139,01 zł za miesiąc sprawowania opieki nad dzieckiem (max. 1 668,12 zł rocznie). Natomiast na czwarte i każde następnego dziecko kwota wzrasta dwukrotnie – do 185,34 zł miesięcznie (2 224,08 zł rocznie). Rodzice mogą wykorzystać ulgę odliczając jej kwotę od podatku jednego z nich, dzieląc ją pomiędzy siebie, zaś gdy rozliczają się wspólnie - odliczając ją od łącznego podatku obojga.

Dodatkową korzyścią dla rodziców samotnie wychowujących dzieci jest możliwość skorzystania z tzw. wspólnego rozliczenia, przysługującego osobom pozostającym w związkach małżeńskich. Korzyści w tym przypadku wynikają z odliczenia od należnego podatku dodatkowej kwoty ulgi powszechnej oraz podzielenia uzyskiwanego dochodu na pół, przez co podatek według wyższej stopy (32%) płacony jest od wyższego poziomu dochodów brutto.

2. Całkowite wartości wsparcia w przykładowych typach rodzin

Zarówno wsparcie rodzin w ramach systemu świadczeń, jak i w ramach systemu podatkowego zależy od poziomu dochodów uzyskiwanych przez rodziny, ze względu na progi dochodowe uprawniające do otrzymywania świadczeń rodzinnych oraz zależność między dochodami do opodatkowania i wysokością korzyści podatkowych, uzyskiwanych przez rodziny z dziećmi dzięki uldze na dzieci. Wykres 1 przedstawia zależność pomiędzy poziomem otrzymywanego całkowitego FWR (suma poszczególnych rodzajów świadczeń rodzinnych i korzyści podatkowych wynikających z ulgi na dzieci, zaś w przypadku rodziców samotnie wychowujących dzieci – również korzyści podatkowych wynikających z możliwości skorzystania z opcji wspólnego rozliczenia) w systemie obowiązującym od stycznia 2013 roku a wysokością zarobków brutto w przypadku małżeństwa z jedną osobą pracującą oraz osoby samotnie wychowującej dzieci, posiadających jedno, dwoje i troje dzieci na utrzymaniu. Wykres obrazuje porównanie wsparcia finansowego ze strony państwa otrzymywanego przez małżeństwo/samotnego rodzica z dziećmi w stosunku do małżeństwa/osoby samotnej nie posiadających dzieci.

Wykres 1. Miesięczna kwota wsparcia rodzin w ramach PIT i świadczeń rodzinnych w systemie PL-2013



Źródło: CenEA – obliczenia własne z wykorzystaniem modelu SIMPL.

Uwagi: w rodzinie z jednym dzieckiem przyjęto, że dziecko ma 5 lat, z dwójką dzieci – 5 i 8 lat, z trójką – 3, 5 i 8 lat. W przypadku rodziców samotnie wychowujących dzieci przyjęto wysokości alimentów otrzymywanych od drugiego rodzica na poziomie mediany z danych 2010 (indeksowanych na 2012), których wartość na 1 dziecko wyniosła 410.50 zł, na dwoje dzieci - 673.75 zł, na troje dzieci - 724.67 zł. Dochód brutto samotnego rodzica jest to wyłącznie dochód brutto uzyskiwany z pracy i nie uwzględnia wysokości alimentów. Alimenty brane są pod uwagę do kryterium dochodowego przy przyznawaniu świadczeń rodzinnych.

Małżeństwa z dolnej części rozkładu dochodów brutto uzyskują pomoc państwa w postaci zasiłku rodzinnego wraz z dodatkami. Jest to wyłączna forma wsparcia dla wszystkich rodzin, których dochód brutto z pracy nie przekroczy wartości, od której zaczyna być naliczany podatek dochodowy (1 275 zł). Wartość tego wsparcia zależy od liczby posiadanych przez nie dzieci oraz ich wieku (patrz opis systemu świadczeń w Ramce 1). Przy jednym, 5-letnim dziecku rodzinie przysługuje wyłącznie zasiłek rodzinny wynoszący 106 zł miesięcznie. Przy dwojce dzieci, gdy drugie z nich jest starsze (8 lat) i uczęszcza do szkoły, rodzina otrzymuje dodatkowo drugi zasiłek rodzinny oraz dodatek z tytułu rozpoczęcia roku szkolnego (100 zł przyznawane raz w roku szkolnym czyli miesięcznie 8,33 zł; łącznie 220,33 zł miesięcznie). Rodzinie posiadającej trzecie, 3-letnie dziecko oprócz powyższej kwoty przysługuje dodatkowa kwota zasiłku rodzinnego (na dziecko młodsze niż czteroletnie - 77 zł) oraz dodatek na trzecie dziecko (80 zł miesięcznie) przyznawany rodzinom wielodzietnym (łącznie 377,33 zł miesięcznie).

Zasiłek rodzinny wraz z dodatkami przysługuje rodzinom spełniającym kryterium dochodowe w wysokości 539 zł netto miesięcznie na osobę w rodzinie. W momencie kiedy dochód rodziny przekroczy powyższy próg, świadczenia rodzinne zostają progowo wycofane. W przykładowych rodzinach przedstawionych na Wykresie 1 ma to miejsce przy dochodzie brutto wynoszącym 2 060 zł dla rodzin z jednym dzieckiem, 2 750 zł – z dwojką i 3 435 zł – z trójką dzieci. Przy tych poziomach dochodów brutto jedyną formą wsparcia rodzin ze strony państwa jest ulga na dzieci.

Jak już wspomniano, korzyści podatkowe związane z tą ulgą pojawiają się kiedy miesięczny dochód brutto z pracy przekroczy 1 275 zł. Wówczas suma należnego ubezpieczenia NFZ przekroczy 7,75% dochodu do opodatkowania i zaczyna być naliczany podatek należny urzędowi skarbowemu.⁴ Od tego momentu rodzina z dziećmi uzyskuje możliwość pomniejszenia jego kwoty o wartość ulgi na dzieci, przy czym korzyści z tego tytułu stopniowo rosną wraz ze wzrostem uzyskiwanego dochodu i naliczanego podatku do momentu, gdy jego kwota zrówna się z maksymalną wartością przysługującej ulgi na dzieci. Maksymalne korzyści z tytułu ulgi na dzieci, wynoszące 92,67 zł miesięcznie przy jednym dziecku w rodzinie, dwukrotność tej kwoty (185,34 zł) przy dwojce dzieci i 324,34 zł przy trójce dzieci (kwota ulgi na trzecie dziecko jest o 50% wyższa i wynosi 139 zł miesięcznie), wykorzystać mogą rodziny jeśli ich dochód brutto przekracza 2 325 zł w rodzinie z jednym

⁴ We wszystkich wyliczeniach wartości dochodu brutto rosną skokowo o 5 zł.

dzieckiem, 3 375 zł w rodzinie z dwójką dzieci i 4 945 w rodzinie z trójką dzieci. Przy dochodzie brutto w wysokości 10 700 zł korzyści z odpisów na posiadane dziecko tracą małżeństwa z jednym dzieckiem, ze względu na przekroczenie obowiązującego w tym przypadku kryterium dochodowego.

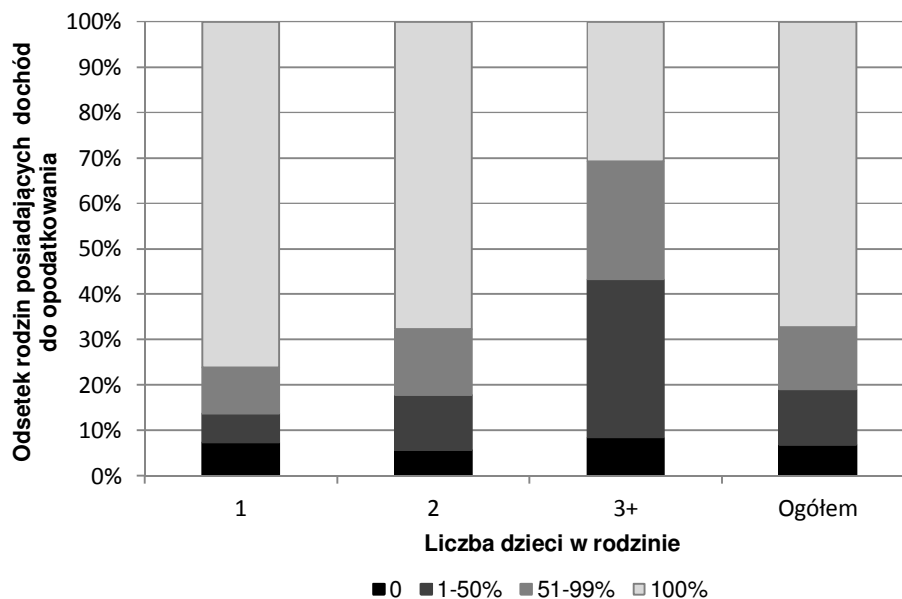
W przypadku osób samotnie wychowujących dzieci plasujących się na początku skali dochodu brutto, korzyści uzyskiwane z systemu w postaci zasiłku rodzinnego i dodatków są takie same jak w przypadku małżeństw. Korzyści te są wycofywane w momencie przekroczenia kryterium dochodowego dla świadczeń rodzinnych, co przy założonych kwotach otrzymywanych alimentów, które przypisane zostały rodzinom w rozważanych przypadkach (patrz Uwagi do Wykresu 1), ma miejsce, gdy dochód brutto z pracy osoby samotnej z jednym dzieckiem wynosi 785 zł, z dwójką – 1 175 zł i z trójką – 1 825 zł.

W porównaniu do osób samotnych nieposiadających dzieci, osoby samotne z dziećmi w systemie podatkowym poza ulgą na dzieci uzyskują dodatkowe korzyści dzięki możliwości skorzystania z opcji wspólnego rozliczenia się, która ustawowo przysługuje małżeństwom. Korzyści te pojawiają się, gdy miesięczny dochód brutto z pracy przekroczy 430 zł, ponieważ przy tym poziomie dochodu brutto wyczerpana zostaje jedna kwota ulgi powszechnej i wówczas można odliczyć dodatkową kwotę wolną od podatku. Maksymalne korzyści z tego tytułu odpowiadające jej wartości (46,37 zł miesięcznie) uzyskują osoby samotne o dochodzie brutto wynoszącym ponad 1 275 zł. Po przekroczeniu tego progu dalsze dodatkowe korzyści przynosi pomniejszenie naliczanego podatku o wartość ulgi na dzieci (maksymalne wartości ulg oraz progi dochodowe pozwalające z nich skorzystać są identyczne jak w schemacie opisanym dla małżeństw).

Dodatkowe korzyści wynikające z opcji wspólnego rozliczania się uzyskują podatnicy samotnie wychowujący dzieci, których dochód brutto przekracza próg podatkowy (8 385 zł miesięcznie). Korzyści te odpowiadają różnicy w wysokości naliczanego podatku bezdzietnej osobie samotnej i samotnym rodzicom (zgodnie ze Wzorem 1). Osoby samotnie wychowujące dzieci mają możliwość podzielenia uzyskiwanego dochodu na pół i podatek według stawki 32% płać dopiero od miesięcznych dochodów brutto przekraczających 15 745 zł, podczas gdy nie korzystając ze wspólnego rozliczenia podatek według wyższej stopy zapłaciliby od dochodów brutto powyżej 8 385 zł miesięcznie. Maksymalne uzyskiwane z tego tytułu korzyści wynoszą 997,83 zł miesięcznie. Podobnie jak

małżeństwom, samotnym rodzicom z jednym dzieckiem nie przysługuje możliwość obniżenia podatku o kwotę ulgi na dzieci, jeśli ich dochody brutto przekroczą 10 700 zł. Dla osób samotnych z dwójką i trójką dzieci i otrzymujących miesięczny dochód brutto wyższy niż 15 745 zł, maksymalne uzyskiwane korzyści z systemu w postaci sumy korzyści wynikających z możliwości wspólnego rozliczenia (korzyści z dodatkowej kwoty wolnej od podatku równe 46,37 zł i korzyści z niższego podatku - 997,83 zł) oraz ulgi na dzieci (wynoszącej 185,34 zł przy dwójce i 324,34 zł przy trójce dzieci) wynoszą odpowiednio: 1 229,54 zł i 1 368,54 zł miesięcznie. W przypadku osób samotnych z jednym dzieckiem, których zarobki brutto przewyższają próg uprawniający do odliczenia od podatku ulgi na dzieci (10 700 zł miesięcznie), maksymalne korzyści obejmują wyłącznie korzyści z możliwości wspólnego rozliczenia i wynoszą 1 044,19 zł.

Wykres 2. Stopień wykorzystania ulgi podatkowej na dzieci wśród rodzin posiadających dochód do opodatkowania



Źródło: CenEA – obliczenia własne z wykorzystaniem modelu SIMPL na podstawie danych BBGD-2010 (zindeksowanych do 2012 r.).

Uwagi: pod uwagę brane są tylko rodziny z dziećmi posiadające dochód do opodatkowania oraz prawo do odliczenia ulgi podatkowej na dzieci.

Sposób naliczania korzyści związanych z ulgą na dzieci oznacza, że nie wszyscy podatnicy z dziećmi mogą w pełni wykorzystać maksymalne wartości odliczeń jakie wynikają z liczby posiadanych dzieci, gdyż uzyskiwane przez nich dochody są zbyt niskie, (aby odliczyć od należnego podatku pełne kwoty ulgi na dzieci, miesięczny dochód brutto podatników z jednym dzieckiem musi przekroczyć 2 325 zł, z dwójką - 3 375 zł, z trójką dzieci - 4 945 zł, z

czwórką – 7 040 zł). Na Wykresie 2 przedstawiono podział rodzin względem liczby dzieci oraz stopnia wykorzystania wartości ulgi na dzieci, przy czym pod uwagę wzięto wyłącznie rodziny, które posiadają jakąkolwiek wartość dochodu do opodatkowania i spełniają wymogi uprawniające do ulgi.⁵ Pełne wykorzystanie przysługującej ulgi na dzieci oznacza pomniejszenie należnego podatku dochodowego o kwotę 92,67 zł w przypadku rodzin z jednym dzieckiem, o dwukrotność tej kwoty w przypadku rodzin z dwójką dzieci, o 324,34 zł w rodzinach z trójką dzieci (139 zł ulgi na trzecie dziecko) oraz o 509,69 zł przy czwórce dzieci (185,34 zł na czwarte i kolejne dzieci). Podczas gdy odsetek rodzin z jednym dzieckiem, które mają możliwość spożytkować pełną kwotę przysługującej im ulgi jest stosunkowo wysoki (76,1%), jego wartość spada do poziomu 67,6% w przypadku rodzin z dwójką dzieci, zaś w przypadku rodzin z większą liczbą dzieci wynosi zaledwie 30,8%. Wśród rodzin z dwójką dzieci aż 17,7% rodzin posiadających dochód do opodatkowania korzysta z mniej niż połowy odpisu podatkowego na dzieci, a w przypadku rodzin wielodzietnych odsetek ten wynosi 43,3%, z czego dochody 8,4% nie przekraczają progu, od którego należny podatek dochodowy objęty jest możliwością zmniejszenia o ulgę na dzieci. Ogółem, ponad 32% rodzin posiadających dochód do opodatkowania ma zbyt niskie dochody, by w pełni skorzystać z ulgi na dzieci.

3. Wsparcie rodzin w Polsce względem liczby dzieci i grup decylowych

Na Wykresie 3 przedstawiono przeciętny poziom wsparcia dzieci w obecnym systemie podatkowo-świadczeniowym w podziale na decylowe grupy dochodowe oraz liczbę dzieci w gospodarstwie domowym.⁶ Przedstawione wartości odzwierciedlają przeciętne wsparcie na dziecko w danym decylnie dochodowym w zależności od tego czy jest ono jedynym dzieckiem w gospodarstwie (1), czy w gospodarstwie wychowywana jest dwójka (2) lub więcej niż dwójka dzieci (3+).

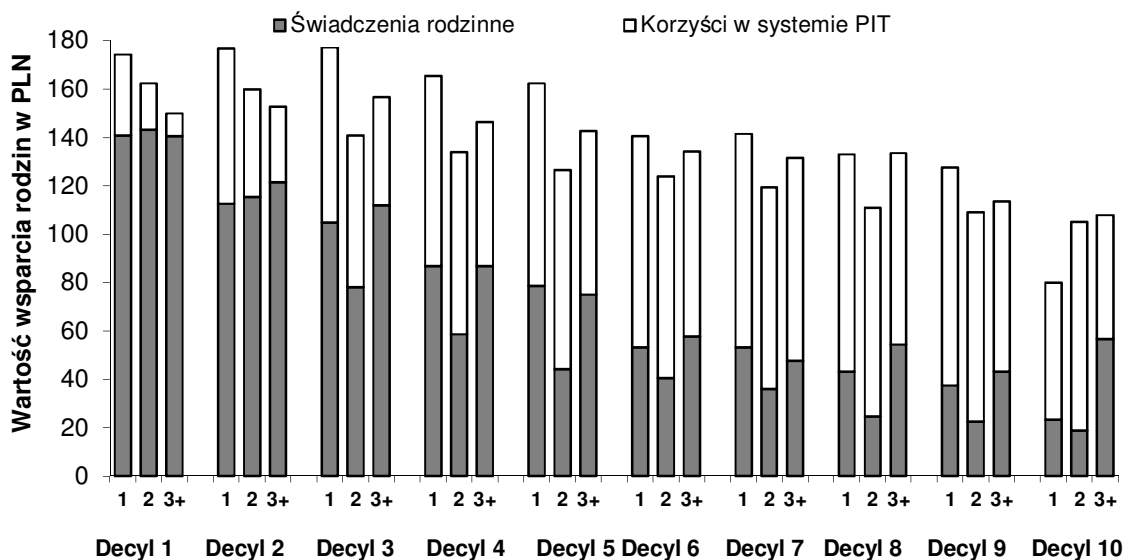
Wyliczenia przedstawione na wykresie pokazują znaczącą zależność między dochodem gospodarstwa a wysokością świadczeń rodzinnych na dziecko, co odzwierciedla przede wszystkim odsetek rodzin w danym decylnie, które kwalifikują się do otrzymywania

⁵ Tzn. wykluczono z analizy rodziny z jednym dzieckiem, których dochód do opodatkowania przekracza próg 112 000 zł rocznie.

⁶ Wysokość dochodów rozporządzalnych wyznaczających progi grup decylowych uzależnione są od demograficznej struktury gospodarstw. Wartości tych progów dla wybranych rodzajów gospodarstw przedstawiono w Tabeli Z1 w Załączniku.

świadczeń. Z drugiej strony, korzyści z posiadania dzieci uzyskiwane z systemu podatkowego początkowo rosną wraz z dochodem gospodarstwa, po czym w przypadku gospodarstw z jednym i z więcej niż dwójką dzieci spadają w decylny dziesiąty, co wiąże się ze znaczną liczbą gospodarstw rolniczych w tej grupie dochodowej, które nie mogą korzystać z odpisów w systemie PIT.

Wykres 3. Wsparcie rodzin w polskim systemie podatkowo-świadczeniowym w 2013 roku (średniomiesięcznie na dziecko, w PLN)



Źródło: CenEA – obliczenia własne z wykorzystaniem modelu SIMPL na podstawie danych BBGD-2010 (zindeksowanych do 2012 r.).

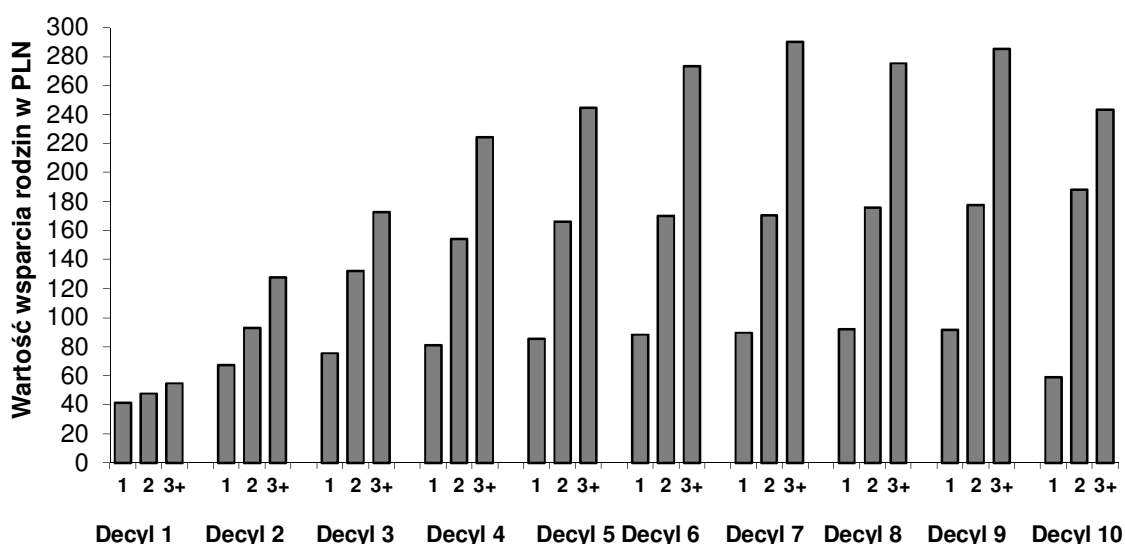
Uwagi: średnie wartości miesięczne na dziecko w danym decylny dochodowym według liczby dzieci (rodziny z jednym dzieckiem (1), dwójką dzieci (2) i trójką lub więcej dzieci (3+)).

Wśród gospodarstw z jednym dzieckiem najwyższy całkowity poziom FWR przypada rodzinom w trzech najniższych grupach decylowych – odpowiednio 174,30 zł, 176,80 zł i 177,30 zł. Nieznaczny wzrost wartości wsparcia rodzin wiąże się z rosnącym poziomem uzyskiwanych korzyści podatkowych, pomimo spadających wartości świadczeń rodzinnych. O ponad połowę niższy (80,10 zł) jest natomiast całkowity poziom wsparcia rodzin z jednym dzieckiem z najwyższej grupy decylowej.

Na najwyższy poziom wsparcia na dziecko w ramach świadczeń rodzinnych przy trójce lub więcej dzieci w rodzinie mogą liczyć gospodarstwa najuboższe. Jednak również w tym przypadku całkowity poziom wsparcia rodzin z przynajmniej trójką dzieci plasujących się w decylach od drugiego do czwartego tylko nieznacznie się różni. W najniższej grupie

decylowej wynosi on 150,00 zł na dziecko, podczas gdy w grupach od 2 do 4 kształtuje się na poziomie odpowiednio: 152,80 zł, 156,80 zł i 146,40 zł miesięcznie. Poziom wsparcia najzamożniejszych rodzin 3+ wynosi przeciętnie 107,80 zł na dziecko miesięcznie, co odpowiada 72% przeciętnego wsparcia najuboższych rodzin 3+. Stosunek wartości przeciętnego wsparcia rodzin z decyla dziesiątego do rodzin z pierwszego decyla w przypadku gospodarstw z jednym dzieckiem i dwójką dzieci wynosi odpowiednio 46% i 65%. W większości grup decylowych na najwyższy średni poziom całkowitego wsparcia na dziecko liczyć mogą rodziny z jednym dzieckiem (poza najbogatszymi rodzinami 3+ otrzymującymi wyższe korzyści niż najzamożniejsze rodziny z jednym dzieckiem).

Wykres 4. Wsparcie rodzin w polskim systemie podatkowym w 2013 roku (całkowite wartości średniomiesięcznie, w PLN)



Źródło: CenEA – obliczenia własne z wykorzystaniem modelu SIMPL na podstawie danych BBGD-2010 (zindeksowanych do 2012 r.).

Uwagi: całkowite średnie wartości miesięczne w danym decylu dochodowym dla gospodarstw posiadających dochód do opodatkowania według liczby dzieci (rodziny z jednym dzieckiem (1), dwójką dzieci (2) i trójką lub więcej dzieci (3+)).

Na Wykresie 4 przedstawiono całkowite wartości wsparcia rodzin z dziećmi wyłącznie w ramach systemu podatkowego – w tym przypadku bez przeliczania ich na przeciętne wartości na dziecko. Jak można zauważyć, najwyższe korzyści podatkowe powiązane z posiadaniem dzieci wśród osób z jednym dzieckiem wykorzystywane są już od trzeciej, a wśród rodzin z dwójką dzieci - od czwartej grupy decylowej. Wiąże się to z tym, że duża część rodzin w tych grupach dochodowych ma wystarczająco wysokie dochody, by w pełni korzystać z przysługujących im korzyści (głównie w formie ulgi na dzieci). W przypadku rodzin 3+

najwyższe wartości korzyści podatkowych skupione są w grupach od 6-9, a różnice wsparcia biedniejszych rodzin 3+ w ramach systemu podatkowego w grupach od 1 do 3 są tylko nieznacznie wyższe w porównaniu z rodzinami z jednym lub dwójką dzieci. Te wyniki dystrybucyjne odzwierciedlają przede wszystkim skalę wykorzystania ulgi podatkowej na dzieci przedstawioną powyżej na Wykresie 2.

Podsumowanie

W niniejszym Raporcie przedstawiono kompleksowe podejście do kwestii finansowego wsparcia rodzin z dziećmi w Polsce w 2013 roku. Jako wymiar finansowej pomocy państwa dla rodzin z dziećmi potraktowano sumę wartości pomocy w ramach systemu świadczeń rodzinnych oraz korzyści podatkowych przysługujących podatnikom wychowującym dzieci. Patrząc z tej perspektywy na system wsparcia rodzin warto podkreślić następujące wnioski:

- 1) W przypadku małżeństw z dziećmi system finansowego wsparcia rodzin jest tylko nieznacznie zróżnicowany względem sytuacji dochodowej rodzin:
 - a. przykład rodziny z dwójką dzieci (Wykres 1) pokazuje, że podczas gdy najuboższe rodziny otrzymują około 220,30 zł wsparcia miesięcznie, rodziny najzamożniejsze otrzymują 185,30 zł; w przypadku rodzin z trójką dzieci wsparcie rodzin najuboższych i najbogatszych wynosi odpowiednio 377,30 zł i 324,30 zł;
 - b. najwyższy poziom wsparcia przypada rodzinom średniozamożnym, które mogą korzystać zarówno z systemu świadczeń rodzinnych, jak i z przywilejów podatkowych; maksymalna wartość wsparcia małżeństwa z jednym dzieckiem wynosi 175,00 zł i przypada rodzinie, gdzie dochód brutto z pracy oscyluje wokół 2 060 zł miesięcznie; dla rodzin z dwójką dzieci te wartości to odpowiednio: 350,37 i 2 750 zł, zaś z trójką dzieci - 567,95 zł i 3 435 zł;
 - c. rodziny o dochodach brutto nieznacznie przekraczających powyższe poziomy to z kolei rodziny otrzymujące najniższy poziom wsparcia; wynika to z progowego wycofywania świadczeń rodzinnych po przekroczeniu kryterium dochodowego (539 zł na osobę) oraz z tego, że te dochody są zbyt niskie, aby w pełni wykorzystać ulgę na dzieci; poziom wsparcia rodzin z jednym, dwójką i trójką dzieci wynosi wówczas odpowiednio: 69,50 zł, 130, 50 zł i 191,10 zł miesięcznie.

- 2) W przypadku rodziców samotnie wychowujących dzieci poziom finansowego wsparcia rodzin zamożnych jest zdecydowanie wyższy od poziomu wsparcia rodzin o niskich dochodach. Bierze się to głównie z preferencyjnego traktowania samotnych rodziców w systemie PIT i możliwości wspólnego rozliczania się rodziców z dziećmi:
- a. podczas gdy wartość wsparcia rodziny z jednym dzieckiem o zerowych dochodach z pracy wynosi 106,00 zł, wsparcie rodzin o dochodach powyżej 15 745 zł wynosi 1 044,20 zł miesięcznie (Wykres 1b). W przypadku rodziców z dwójką dzieci przy analizowanych poziomach dochodów wartość wsparcia wynosi odpowiednio 220,30 zł i 1 229,50 zł, zaś z trójką - 377,30 zł i 1 368,50 zł.
- 3) W całkowitym ujęciu dystrybucyjnym (Wykres 3) zauważalny jest spadek wartości wsparcia rodzin wraz ze wzrostem dochodów rodzin:
- a. patrząc na przeciętny poziom wsparcia na dziecko, spadek ten jest jednak najwyższy w przypadku rodzin z jednym dzieckiem, a najniższy w przypadku rodzin 3+;
 - b. podczas gdy rodziny z jednym dzieckiem z najwyższej grupy decylowej otrzymują przeciętnie całkowite wsparcie w odpowiadające 46% wsparcia takich rodzin z najniższej grupy decylowej, to w przypadku rodzin 3+ odsetek ten wynosi 72%.
- 4) Jednym z elementów ograniczających poziom wsparcia rodzin o niskich dochodach z pracy jest sposób naliczania wartości ulgi podatkowej na dzieci:
- a. maksymalną wartość przysługującej ulgi wykorzystać mogą rodziny przy dochodzie brutto przekraczającym 2 325 zł jeśli mają jedno dziecko, 3 375 zł – dwoje, 4 945 zł - troje i 7 040 zł – czworo dzieci;
 - b. w przypadku rodzin z jednym dzieckiem, które posiadają dochód do opodatkowania 24% rodzin ma niewystarczająco wysokie dochody, by w pełni korzystać z ulgi na dzieci; odsetek ten rośnie wraz z liczbą dzieci w rodzinie: w przypadku rodzin z dwójką dzieci wynosi 32%, a w przypadku rodzin z trójką i większą liczbą dzieci - 69%.

Bibliografia:

- Bargain O., Callan T. (2010), Analysing the effects of tax-benefit reforms on income distribution: a decomposition approach, *Journal of Economic Inequality*, No. 8, No. 1, s. 1-21.
- Blundell R., Duncan A., Meghir C. (1988), Estimating Labor Supply Responses Using Tax Reforms, *Econometrica*, Vol. 66(4), s. 827-861.
- Blundell R., Duncan A., McCrae J., Meghir C. (2000), The labour market impact of the working families' tax credit, *Fiscal Studies*, No. 21, s. 75–103.
- Brewer M., Duncan A., Shephard A., Suarez M. J. (2006), Did working families' tax credit work? The impact of in-work support on labour supply in Great Britain, *Labour Economics*, No. 13, s. 699 – 720.
- Callan T., Chrysa L., Levy H., Matsaganis M., Paulus A., Sutherland H. (2011), *The distributional effects of austerity measures: a comparison of six EU countries*, EUROMOD Working Paper Series: EM6/11, Institute for Socio-Economic Research, University of Essex.
- Clark T., Dilnot A., Goodman A., Myck M. (2002), Taxes and Transfers 1997-2001, *Oxford Review of Economic Policy*, No. 18(2), s. 187-201.
- Creedy J. (2004). Reweighting Household Surveys for Tax Microsimulation Modelling: An Application to the New Zealand Household Economic Survey. *Australian Journal of Labour Economics* 7 (1): 71-88. Centre for Labour Market Research.
- Domitrz A., Morawski L., Myck M., Semeniuk A. (2013). Dystrybucyjny wpływ reform podatkowo-świadczeniowych wprowadzonych w latach 2006-2011. *CenEA MR01/12*. Centrum Analiz Ekonomicznych; *Bank i Kredyt* 03/2013 – w druku.
- Haan, P., and Myck, M. (2007) “Apply with caution: introducing UK-style in-work support in Germany.” *Fiscal Studies*, vol. 28, pp. 43-72.
- Immervoll H., Levy H., Lietz C., Mantovani D., O'Donoghue C., Sutherland H., Verbist G. (2006), Household Incomes and Redistribution in the European Union: Quantifying the Equalising Properties of Taxes and Benefits, w: Papadimitriou D. B. (red.), *The Distributional Effects of Government Spending and Taxation*, Palgrave MacMillan.
- Levy H., Morawski L., Myck M. (2009), Alternative tax-benefit strategies to support children in Poland, w: Lelkes O., Sutherland H. (red.), *Tax and Benefit Policies in the Enlarged Europe: Assessing the Impact with Microsimulation Models*, Ashgate, Wiedeń.
- Ministerstwo Finansów (2010), Preferencje podatkowe w Polsce.

- Morawski L., Myck M. (2010), 'Klin' -ing up: Effects of Polish Tax Reforms on Those In and on those Out. *Labour Economics* 17(3): 556-566.
- Morawski L., Myck M. (2011), Distributional Effects of the Child Tax Credits in Poland and Its Potential Reform. *Ekonomista* 6: 815-830.
- Myck M. (2009), Analizy polskiego systemu podatkowo-zasiłkowego z wykorzystaniem modelu mikrosymulacyjnego SIMPL. *Problemy Polityki Społecznej* 11: 86-107.

Załącznik

Tabela Z1. Wartości progów dochodowych decydujących o przypisaniu poszczególnych gospodarstw do decylowych grup dochodowych

	Rodzaje gospodarstw domowych										
	1	1	1	2	2	2	2	2	3	3	3
Liczba osób w wieku >14 lat	1	1	1	2	2	2	2	2	3	3	3
Liczba osób w wieku <15 lat	0	1	2	0	1	2	3	4	1	2	3
Współczynnik skali ekwiwalentnej OECD	1	1,3	1,6	1,5	1,8	2,1	2,4	2,7	2,3	2,6	2,9
Grupy decylowe:	Progi dochodowe dla poszczególnych rodzajów gospodarstw domowych:										
2	941	1223	1505	1411	1693	1976	2258	2540	2164	2446	2728
3	1203	1564	1925	1805	2166	2527	2888	3248	2767	3128	3489
4	1422	1849	2275	2133	2559	2986	3413	3839	3270	3697	4124
5	1629	2117	2606	2443	2931	3420	3908	4397	3746	4234	4723
6	1847	2401	2955	2770	3324	3878	4433	4987	4248	4802	5356
7	2098	2728	3357	3148	3777	4407	5036	5666	4826	5456	6085
8	2417	3143	3868	3626	4351	5076	5802	6527	5560	6285	7010
9	2883	3749	4614	4325	5190	6055	6920	7785	6632	7497	8362
10	3731	4850	5970	5597	6716	7835	8954	10074	8581	9701	10820

Źródło: CenEA – obliczenia własne z wykorzystaniem modelu SIMPL na podstawie danych BBGD-2010 (zindeksowanych do 2012 r.). Gospodarstwo przypisane jest do grupy decylowej x, jeśli jego dochód do dyspozycji jest wyższy od progu grupy x i niższy od progu grupy x+1.