

Portfele gospodarstw domowych po exposé premier Beaty Szydło

Podczas wczorajszego exposé premier Beata Szydło potwierdziła dwie najważniejsze deklaracje wyborcze o bezpośrednim wpływie na zasobność portfeli polskich gospodarstw domowych, a mianowicie program „Rodzina 500+” oraz podniesienie kwoty wolnej od podatku do 8 tys. zł rocznie. Jak wynika z wycień Centrum Analiz Ekonomicznych CenEA na zapowiadany na 2016 r. wprowadzeniu świadczenia wychowawczego w wysokości 500 zł na dziecko skorzysta 2,7 mln rodzin posiadających dzieci w wieku do 18 lat, co stanowi 62% wszystkich rodzin z dziećmi. Połączenie wprowadzenia świadczenia z podniesieniem kwoty wolnej od podatku oznaczać będzie poprawę sytuacji materialnej 95% gospodarstw domowych. Choć w sumie te dwie zmiany kosztować będą budżet państwa 44,3 mld zł rocznie, w exposé nie pojawiły się zapowiedzi nowych sposobów ich sfinansowania.

W ramach projektu analiz wyborczych realizowanego przez Centrum Analiz Ekonomicznych CenEA tym razem pod lupę wzięto deklaracje premier Beaty Szydło z exposé wygłoszonego w Sejmie 18.11.2015 r., odnoszące się do planowanych reform, które bezpośrednio wpłynęłyby na sytuację materialną gospodarstw domowych. W swoim exposé premier Szydło potwierdziła przedwyborcze zapowiedzi Prawa i Sprawiedliwości odnośnie wprowadzenia świadczenia wychowawczego w wysokości 500 zł na dziecko oraz podniesienia kwoty wolnej od podatku do wysokości 8 000 zł rocznie, zapowiadanej również przez Prezydenta RP. Nie pojawiły się natomiast żadne deklaracje dotyczące stawek podatku VAT, mimo że obniżenie VAT na ubranka dziecięce stanowiło jeden z punktów programu przedwyborczego PiS.

Dla kogo 500+?

W ramach programu „Rodzina 500+”, który ma wejść w życie już w 2016 r., rodzice otrzymają 500 zł miesięcznie na każde drugie i kolejne dziecko w rodzinie. W przypadku rodzin, których dochód na osobę nie przekroczy 800 zł miesięcznie (1 200 zł w przypadku rodzin z dzieckiem niepełnosprawnym) świadczenie będzie przysługiwało również na pierwsze dziecko. Na wprowadzeniu świadczenia skorzysta 820 tys. rodzin z jednym dzieckiem, 1 420 tys. rodzin z dwójką dzieci i 430 tys. rodzin z trójką lub większą liczbą dzieci w wieku do 18 lat (por. Tabela 1). Jednocześnie 1 630 tys. rodzin z jednym dzieckiem nie otrzyma świadczenia, bo nie spełni kryterium dochodowego, zaś w przypadku 820 tys. rodzin z dwójką dzieci i 130 tys. rodzin 3+ świadczenie wypłacane będzie tylko na drugie i kolejne dziecko, bo ich dochód także przekroczy dopuszczalną wysokość. Spośród 2 670 tys. rodzin, których dochody ogółem wzrosną dzięki reformie, korzyści około 350 tys. będą ograniczone. Podwyższenie dochodów o wartość świadczenia wychowawczego spowoduje, że w ramach dodatku mieszkaniowego czy pomocy społecznej część rodzin otrzyma pomoc o niższej niż obecnie wartości. Jednak choć korzyści netto części najbiedniejszych rodzin będą niższe niż wysokość nowego świadczenia, to na reformie nikt nie straci.

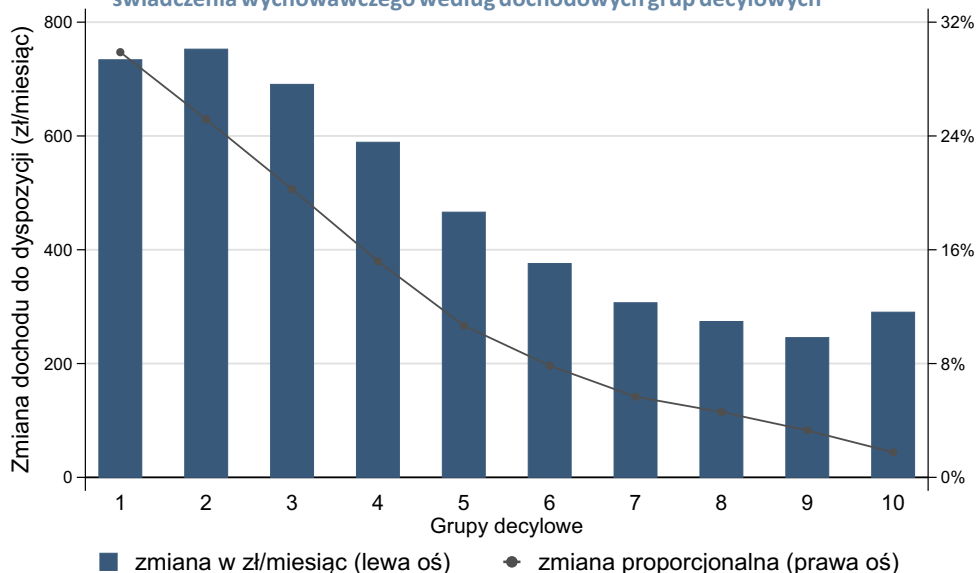
Na podstawie rozkładu korzyści z wprowadzenia świadczenia wychowawczego wśród gospodarstw domowych z dziećmi do 18 lat w decylowych grupach dochodowych widać, że najwięcej zyskają gospodarstwa z drugiej decylowej grupy dochodowej – przeciętnie 752,60 zł miesięcznie, zaś najmniej gospodarstwa z dziewiątej grupy dochodowej (przeciętnie 245,60 zł miesięcznie; por. Wykres 1). Proporcjonalnie do dochodu największe korzyści odniosą najuboższe gospodarstwa z dziećmi – w ich przypadku dochód wzrośnie przeciętnie o ponad 29,9%. Rozkład korzyści wynika z jednej strony z dochodowego ograniczenia uprawnień do świadczenia na pierwsze dziecko w rodzinie, a z drugiej z koncentracji rodzin z większą liczbą dzieci w dolnej części rozkładu dochodów.

Tabela 1 Korzyści w wyniku wprowadzenia świadczenia wychowawczego w rodzinach z dziećmi do 18. roku życia

	Liczba dzieci w rodzinie			Razem
	1	2	3+	
Liczba rodzin, które odniosą korzyści (tys.), w tym:	820	1420	430	2670
- rodziny, które w wyniku reformy otrzymają niższe świad. socjalne (tys.)	140	120	90	350
- rodziny, które nie otrzymają świad. wychow. na pierwsze dziecko ze względu na przekroczenie progu (tys.)	-	820	130	950
Liczba rodzin, które nie otrzymają świad. wychow. ze względu na przekroczenie progu (tys.)	1630	-	-	1630

Tabela 1
Źródło: CenEA – obliczenia własne z wykorzystaniem modelu SIMPL.

Wykres 1 Korzyści gospodarstw domowych z dziećmi do 18 lat w wyniku wprowadzenia świadczenia wychowawczego według dochodowych grup decylowych



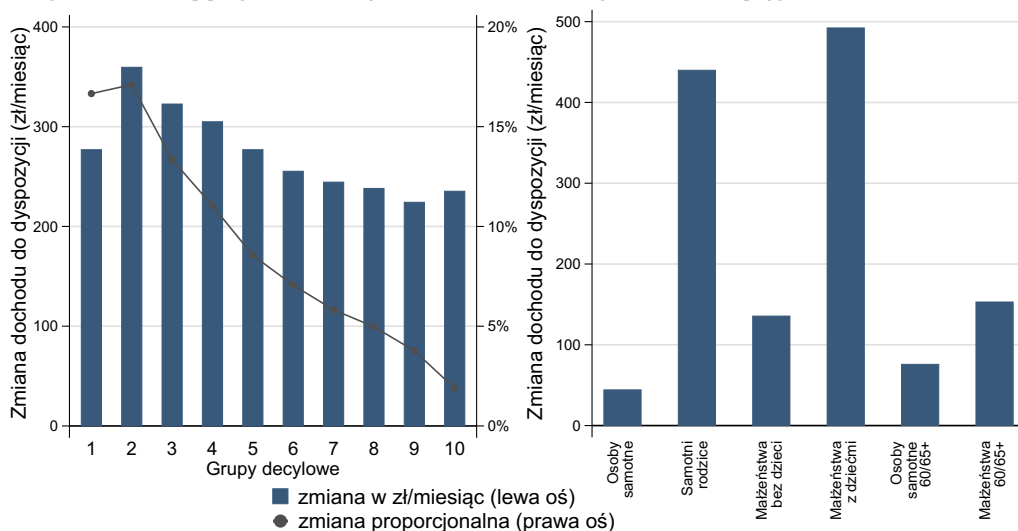
Wykres 1
Źródło: CenEA – obliczenia własne z wykorzystaniem modelu SIMPL na podstawie danych BBGD 2013 (zindeksowanych do 2015 r. i przeważonych).

Rodzina 500+ i kwota wolna – kto ile skorzysta na zmianach?

W sumie na realizację programu „Rodzina 500+” oraz podwyższenie kwoty wolnej od podatku do 8 tys. zł rocznie rząd Beaty Szydło musiałby przeznaczyć 44,3 mld zł rocznie. Tyle na zmianach zyskają gospodarstwa domowe. Przeciętne miesięczne korzyści gospodarstw w grupach dochodowych przedstawiono na Wykresie 2, zaś w podziale na typy rodzin – na Wykresie 3. W wartościach absolutnych przeciętne bezpośrednie korzyści rozkładają się dość równomiernie w grupach dochodowych. Najwięcej uzyskują gospodarstwa z drugiej grupy dochodowej – przeciętnie 359,60 zł miesięcznie, a najmniej gospodarstwa z dziewiątej grupy dochodowej (224,20 zł miesięcznie). Proporcjonalnie do dochodu największe korzyści uzyskują gospodarstwa z dwóch pierwszych grup dochodowych, których dochody rosną o ok. 17,1%, a najmniejsze – gospodarstwa najzamożniejsze (wzrost dochodu o 1,9%).

Korzyści w wyniku wprowadzenia świadczenia wychowawczego i podniesienia kwoty wolnej
Wykres 2 Według grup dochodowych **Wykres 3 Według typów rodzin**

Wykres 2 i 3
Źródło: patrz Wykres 1.



Najwyższe przeciętne korzyści rodziców samotnie wychowujących dzieci oraz małżeństw z dziećmi wynoszące odpowiednio 439,90 zł i 492,20 zł miesięcznie odzwierciedlają przede wszystkim wzrost dochodu dzięki programowi „Rodzina 500+”. Podwyższenie kwoty wolnej od podatku przełoży się na korzyści nieposiadających dzieci małżeństw i osób samotnych (przeciętny wzrost dochodu o odpowiednio 135,50 zł i 44,20 zł miesięcznie). W przypadku osób samotnych w wieku poprodukcyjnym przeciętne korzyści wyniosą 75,80 zł, zaś korzyści małżeństw – 153,00 zł miesięcznie.

Obciążenie budżetu i szersze konsekwencje planowanych zmian

W przypadku każdej z zapowiedzianych w exposé i analizowanych w niniejszym Komentarzu reform należałoby zastanowić się nad ewentualnymi korzyściami alternatywnych sposobów wydania tak znaczących środków publicznych. Z drugiej strony, biorąc pod uwagę konsekwencje dla bilansu sektora finansów publicznych, należałoby rozważyć możliwości ograniczenia kosztów tych reform. W przypadku podniesienia kwoty wolnej od podatku jedną z możliwości obniżenia kosztów tej zmiany dla sektora finansów publicznych przedstawiono w Informacji prasowej CenEA „Co z kwotą wolną od podatku po wyroku Trybunału Konstytucyjnego?”. Wprowadzenie tzw. limitowanej kwoty wolnej od podatku pozwoliłoby na podniesienie wartości kwoty wolnej obejmując nią osoby o niskich dochodach, przy jednoczesnym znaczącym zmniejszeniu kosztów dla budżetu.

Ponadto, w odniesieniu do reformy „Rodzina 500+” należy rozważyć jej konsekwencje w szerszym kontekście niż bezpośrednie finansowe korzyści rodzin. W V Raporcie Przedwyborczym CenEA „Programy wyborcze 2015: kto zyska, kto straci i ile to będzie kosztowało” zauważono, że wprowadzenie świadczenia adresowanego zarówno do rodziców pracujących, jak i niepracujących odwraca podejście do wsparcia rodzin z dziećmi z ostatnich lat, które koncentrowało się na podnoszeniu wartości pomocy rodzinom ubogim, w których rodzice byli aktywni na rynku pracy. Wprowadzenie świadczenia wychowawczego dostępnego niezależnie od aktywności zawodowej rodziców może mieć silne negatywne konsekwencje dla poziomu zatrudnienia w tej grupie. W ostatnich latach coraz większy odsetek rodzin z dziećmi stanowiły rodziny, w których oboje rodzice byli aktywni zawodowo (wzrost tego odsetka z 46,2% w 2007 r. do 48,7% w 2013 r.). Przy tak silnym finansowym bodźcu do rezygnacji z pracy, jakim będzie świadczenie wychowawcze, ten trend może ulec odwróceniu.

– *Exposé premier Szydło potwierdziło przedwyborcze zapowiedzi Prawa i Sprawiedliwości w odniesieniu do polityki podatkowo-swiadczeniowej, choć jednocześnie nie rozwiało wątpliwości dotyczących możliwości sfinansowania planowanych reform* – komentuje dr hab. Michał Myck, dyrektor CenEA. *Program 500+ podniesie wartość finansowego wsparcia rodzin z dziećmi o 140% względem obecnego systemu, ale prostota tego rozwiązania, chwytliwa w kampanii wyborczej, może zawieść z punktu widzenia efektywności w podnoszeniu współczynnika dzietności. Biorąc pod uwagę doświadczenia międzynarodowe wydaje się, że w ramach środków, które zostaną przeznaczone na tę reformę można by kompleksowo podejść do systemu wsparcia rodzin i pogodzić efektywną pomoc finansową dla najbardziej potrzebujących z polityką wyższego zatrudnienia i wspierania finansowej niezależności rodzin.*

Analizy przedstawione w Informacji Prasowej są częścią mikrosymulacyjnego programu badawczego Fundacji Centrum Analiz Ekonomicznych (CenEA) i powstały w ramach projektu *Deklaracje i rzeczywistość: podatki i świadczenia w roku wyborczym* realizowanego w programie *Obywatele dla Demokracji*, finansowanym z Funduszy EOG. Raporty CenEA opracowane w ramach projektu są dostępne na stronie www.cenea.org.pl. Dane wykorzystane w analizach pochodzą z Badania Budżetów Gospodarstw Domowych 2013 i zostały udostępnione przez Główny Urząd Statystyczny.

Ani Fundacja im. Stefana Batorego, ani Główny Urząd Statystyczny nie ponoszą odpowiedzialności za wyniki przedstawione w Informacji prasowej i wnioski z nich płynące. Wnioski zawarte w Informacji prasowej opierają się na obliczeniach przeprowadzonych przez autorów przy użyciu modelu *SIMPL*.

CenEA jest niezależną, apolityczną jednostką naukowo-badawczą skupiającą się na analizie konsekwencji polityki społeczno-gospodarczej, ze szczególnym uwzględnieniem Polski. Więcej informacji na stronie www.cenea.org.pl.

Kontakt dla mediów

Fundacja CenEA

dr hab. Michał Myck

tel. 91 831 40 29

mmyck@cenea.org.pl

FineArt Communications

Magdalena Żuk

tel. 608 362 996

mzuk@fineart-com.pl

