



Plany wydatkowe w exposé premiera Donalda Tuska wygłoszonym w Sejmie RP 12 grudnia 2023

Komentarz Wyborczy CenEA 18/12/2023

Michał Myck

Artur Król

Monika Oczkowska

Analizy wyborcze CenEA

- W ramach tegorocznych analiz wyborczych opublikowane zostały do tej pory cztery Komentarze (<https://cenea.org.pl/2023/09/13/wybory-parlamentarne-2023-w-polsce-komentarze-przedwyborcze-cenea/>):
 - Komentarz 13.09.2023: *Druga kadencja rządów Zjednoczonej Prawicy: wsparcie rodzin z dziećmi w czasach wysokiej inflacji.*
 - Komentarz 14.09.2023: *Druga kadencja rządów Zjednoczonej Prawicy: kto zyskał, a kto stracił?*
 - Komentarz 09.10.2023: *Podatki i świadczenia w programach wyborczych 2023.*
 - Komentarz 30.10.2023: *Poszukując kompromisu: podatkowe deklaracje przedwyborcze i możliwości ich realizacji.*
 - Na stronie Komentarzy zamieszczono również szczegółowy opis metodyczny, który odnosi się też do analiz propozycji programowych Komitetów Wyborczych, zawartych w pierwszych dwóch Komentarzach.
- Analizy przedstawione w niniejszym Komentarzu są skoncentrowane na propozycjach wydatkowych, które zostały wymienione w trakcie exposé przez nowego premiera polskiego rządu Donalda Tuska w Sejmie RP w dniu 12 grudnia 2023 r.
- Szczegóły wymienionych propozycji pochodzą z programów wyborczych partii Koalicji 15 października, obejmującej Kluby Parlamentarne: Koalicja Obywatelska, Polska 2050 – Trzecia Droga, Polskie Stronnictwo Ludowe – Trzecia droga oraz Koalicyjny Klub Parlamentarny Lewicy.
- Systemem bazowym do przedstawionych analiz jest system z lipca 2023 r. poszerzony o waloryzację świadczenia wychowawczego do 800 zł miesięcznie.* Wpływ analizowanych rozwiązań przedstawiony jest zarówno od strony ich konsekwencji dla sektora finansów publicznych, jak i w odniesieniu do wynikających z nich korzyści/strat gospodarstw domowych w podziale na dochodowe grupy decylowe.**



* Analizy oparte są na danych z Badań Budżetów Gospodarstw Domowych 2021, zindeksowanych do września 2023 i przeważonych dla celów mikrosymulacyjnych. Podobnie jak w przypadku Komentarza z 30/10/23 dane skorygowano również względem zidentyfikowanych braków informacji o wynagrodzeniach dla grupy około 1600 obserwacji.

** Grupy decylowe: dziesięć grup obejmujących po 10% populacji, od gospodarstw o najniższych dochodach do dyspozycji do gospodarstw najbogatszych (na podstawie tzw. dochodu ekwiwalentnego, czyli uwzględniając różnice w wielkości gospodarstwa domowego z zastosowaniem zmodyfikowanej skali ekwiwalentnej OECD).

Podatki i świadczenia w exposé Donalda Tuska z 12 grudnia 2023

- Po nieudzieleniu wotum zaufania rządowi Mateusza Morawieckiego, Sejm RP w następnym kroku konstytucyjnym wskazał Donalda Tuska jako kandydata na premiera, który uzyskał poparcie sejmowej większości.
- W trakcie exposé wygłoszonego w Sejmie RP 12 grudnia 2023 r., nowo wybrany premier skupił się przede wszystkim na tematach działań Polski na arenie międzynarodowej, pomocy Ukrainie, ochrony granic i praworządności.
- W odniesieniu do zmian proponowanych w ramach systemu podatkowo-swiadczeniowego Donald Tusk wymienił następujące kwestie:
 - wprowadzenie bonu senioralnego;
 - wprowadzenie programu „Aktywna mama” (potocznie zwanego „babciowym”).
- Ważnymi zapowiedziami, które wpłyną na poziom dochodów wielu gospodarstw domowych były również zapowiedzi:
 - podniesienia wynagrodzeń nauczycieli o 30%;
 - podniesienia wynagrodzeń pozostałych pracowników sfery budżetowej o 20%.



Podatki i świadczenia w exposé Donalda Tuska z 12 grudnia 2023

- Szereg istotnych propozycji w zakresie polityki podatkowo-swiadczeniowej, prezentowanych w programach wyborczych partii tworzących Koalicję 15 Października zostało w exposé premiera pominiętych. Należą do nich:
 - powrót do ryczałtowej składki zdrowotnej przedsiębiorców (KW Trzecia Droga, KW Koalicja Obywatelska);
 - uwzględnienie dzieci w rozliczeniu podatkowym na wzór systemu francuskiego (KW Trzecia Droga);
 - podniesienie kwoty wolnej od podatku do 60 tys. zł rocznie (KW Koalicja Obywatelska);
 - podwyższenie renty socjalnej (KW Koalicja Obywatelska);
 - podniesienie kosztów uzyskania przychodu i wprowadzenie progresywnej skali PIT (KW Nowa Lewica),
 - darmowe obiady w szkołach, waloryzacja świadczeń na rzecz rodziny, podwyższenie zasiłku dla bezrobotnych, regulacje w zakresie tzw. renty wdowiej (KW Nowa Lewica).
- Warto podkreślić, iż w przypadku realizacji szeregu wymienionych deklaracji partie koalicyjne będą musiały znaleźć wspólne kompromisowe rozwiązania. Na przykład, jak pokazano w Komentarzu CenEA 30/10/2023, propozycje podatkowe Koalicji Obywatelskiej i Trzeciej Drogi doprowadziłyby do obniżenia, a nie podniesienia progresji podatkowej w Polsce.



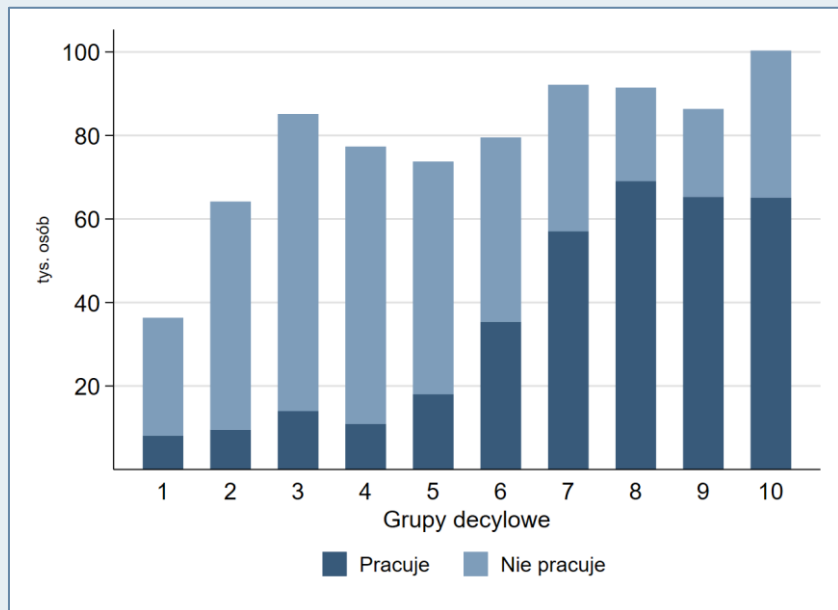
Analiza propozycji z exposé w zakresie świadczeń

- W odniesieniu do dwóch zapowiadanych reform w zakresie świadczeń w Komentarzu przedstawiono szczegółowe analizy w następującym ujęciu:
 - Wprowadzenie bonu senioralnego: przyjęto założenia zgodnie z zapisami programu wyborczego KW Nowa Lewica odnośnie świadczeń dla osób w wieku 65+. Założono wprowadzenie dwóch bonów: bonu kulturowego w wysokości 50 zł miesięcznie oraz bonu na krajowe wyjazdy turystyczne i rekreacyjne (w wysokości 500 zł co dwa lata, modelowane jako 250 zł rocznie).
 - Wprowadzenie programu „Aktywna mama”: przyjęto założenia zgodnie z deklaracjami przedstawionymi w programie wyborczym KW Koalicja Obywatelska. „Aktywna mama” ma być świadczeniem wspierającym powrót do pracy po urodzeniu dziecka w wysokości 1500 zł miesięcznie dla pracujących matek dzieci w wieku 1 i 2 lata. Świadczenie w analizach przypisywane jest matkom obserwowanym w danych jako pracujące. Analizy nie obejmują zatem ewentualnych decyzji o podjęciu pracy przez niepracujące matki.
 - Na Wykresie 1 przedstawiono liczbę matek dzieci w wieku 1-2 lata w kolejnych grupach decylowych w podziale na te, które pracują i te, które nie pracują. Całkowita liczba matek dzieci w tym wieku wynosi około 780 tys.; około 45% z nich deklaruje w danych aktywność zawodową.
- Rozkład korzyści wśród gospodarstw domowych w wyniku wprowadzenia obu rodzajów świadczeń (zgodnie z przyjętymi założeniami) w dochodowych grupach decylowych przedstawiono na Wykresie 2 (przeciętne efekty w zł/miesiąc oraz efekty proporcjonalne).
- Koszt propozycji dla sektora finansów publicznych w ujęciu rocznym wraz z podziałem korzyści w decylowych grupach dochodowych prezentuje Tabela 1. Roczny koszt modelowanych rozwiązań wynosi około 6,1 mld zł w przypadku bonów senioralnych oraz 6,4 mld zł w przypadku programu „Aktywna mama”.
- Dystrybucyjny wpływ programu „Aktywna mama” w dużej mierze zależeć będzie od jego przełożenia na decyzje dotyczące podjęcia pracy przez aktualnie niepracujące matki dzieci w wieku 1 i 2 lata. Większość z nich mieszka w gospodarstwach domowych z dolnej części rozkładu dochodów (Wykres 1).
- W przypadku bonów senioralnych, większa liczba beneficjentów znajduje się w dolnych grupach decylowych. Należy jednak zwrócić uwagę na to, iż nie jest oczywiste, na ile dostępność infrastruktury pozwoli dużym grupom uprawnionych osób skorzystać z bonów.



Szczegółowa analiza propozycji z exposé w zakresie świadczeń

Wykres 1 Liczba matek dzieci w wieku 1-2 lata w podziale na dochodowe grupy decylowe (w tys.)



Wykres 2 „Aktywna mama” i bon senioralny: łączny rozkład korzyści w podziale na dochodowe grupy decylowe

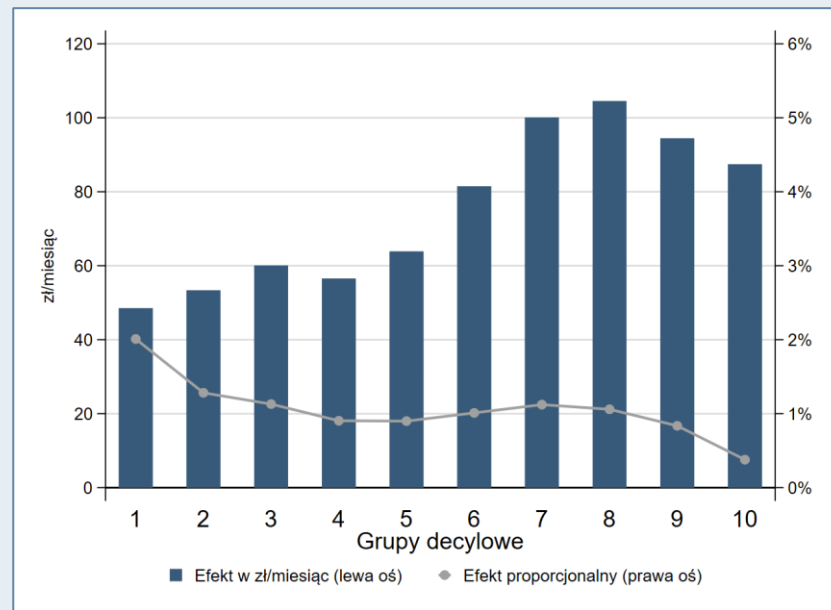


Tabela 1 „Aktywna mama” i bon senioralny: modelowany roczny koszt reform w podziale na decylowe grupy dochodowe

Propozycja	Grupy decylowe										Całkowity roczny koszt (mln zł)
	1	2	3	4	5	6	7	8	9	10	
Bony senioralne (mln zł)	760	870	800	740	710	630	530	410	350	250	6050
Program „Aktywna mama” (mln zł)	150	170	250	200	320	640	1030	1240	1180	1170	6350

Źródło: CenEA – obliczenia własne z wykorzystaniem modelu SIMPL na podstawie danych BBGD-2021 (zindeksowanych do 09.2023 r.).

Plany wydatkowe w exposé premiera Donalda Tuska

Podsumowanie

- W exposé wygłoszonym w Sejmie 12 grudnia 2023 r., premier Donald Tusk zadeklarował realizację dwóch programów świadczeniowych proponowanych przez partie koalicyjne w programach wyborczych oraz podniesienie wynagrodzeń nauczycieli (o 30%) i pozostałych pracowników sfery budżetowej (o 20%).
- Całkowite roczne koszty wzrostu wynagrodzeń szacowane są na 30 mld zł.*
- Szacunki oparte o dane BBGD wskazują, że w przypadku wzrostu wynagrodzeń nauczycieli roczny wzrost całkowitych kosztów pracy wyniesie około 19,9 mld zł. Koszt dla sektora finansów publicznych (a tym samym korzyść netto dla nauczycieli) wyniesie 11,5 mld zł rocznie.
- Koszty dla sektora finansów publicznych wprowadzenia bonu senioralnego i programu „Aktywna mama” wyniosą odpowiednio 6,1 mld zł i 6,4 mld zł; w przypadku pierwszego programu korzyści skoncentrowane będą wśród rodzin o wysokich dochodach, w drugim przypadku - na gospodarstwach z dolnej części rozkładu dochodów.
- Wydaje się, że dla sukcesu ogłoszonych programów kluczowe będzie z jednej strony zapewnienie osobom starszym dostępu do odpowiedniej infrastruktury umożliwiającej wykorzystanie zapowiadanych korzyści, a z drugiej stopień, w jakim uda się zwiększyć aktywność kobiet z dziećmi w wieku 1 i 2 lata, które obecnie nie pracują (czyli około 55% kobiet z dziećmi w tym wieku, głównie w gospodarstwach z dolnej części rozkładu dochodów).



* <https://www.money.pl/gospodarka/rzad-rozda-polakom-nawet-42-mld-zl-jedna-grupa-nie-bedzie-zadowolona-6973261958773376a.html>

Przedstawione analizy są częścią mikrosymulacyjnego programu badawczego Fundacji Centrum Analiz Ekonomicznych, CenEA (www.cenea.org.pl) i zostały sfinansowane przez Swedish International Development Agency (SIDA) w ramach współpracy z Stockholm Institute of Transition Economics (SITE).

Dane wykorzystane w analizach pochodzą z Badania Budżetów Gospodarstw Domowych 2021 i zostały udostępnione przez Główny Urząd Statystyczny. Główny Urząd Statystyczny nie ponosi odpowiedzialności za przedstawione wyniki i wnioski z nich płynące. Wnioski opierają się na obliczeniach przeprowadzonych przez autorów przy użyciu modelu *SIMPL*.

CenEA jest niezależną, apolityczną jednostką naukowo-badawczą skupiającą się na analizie konsekwencji polityki społeczno-gospodarczej, ze szczególnym uwzględnieniem Polski. CenEA została założona przez SITE i jest polskim partnerem FREE Network. Głównym kierunkiem badań naukowych CenEA są analizy na poziomie mikro, ze szczególnym uwzględnieniem badań rynku pracy, sytuacji materialnej gospodarstw domowych oraz procesu starzenia się populacji. CenEA jest polskim partnerem naukowym międzynarodowego projektu badawczego EUROMOD (europejski model mikrosymulacyjny) i prowadzi prace badawcze z wykorzystaniem polskiego modelu mikrosymulacyjnego *SIMPL*.



Centrum Analiz Ekonomicznych CenEA
ul. Cyfrowa 2, 71-441 Szczecin
www.cenea.org.pl
admin@cenea.org.pl