

# Opodatkowanie gospodarstw domowych

## *Taxing households*

Michał Myck

*Centrum Analiz Ekonomicznych CenEA / Centre for Economic Analysis CenEA*

Economic aspects of social policy: funding and redistribution  
*Ekonomiczne aspekty polityki społecznej: finansowanie i dystrybucja*



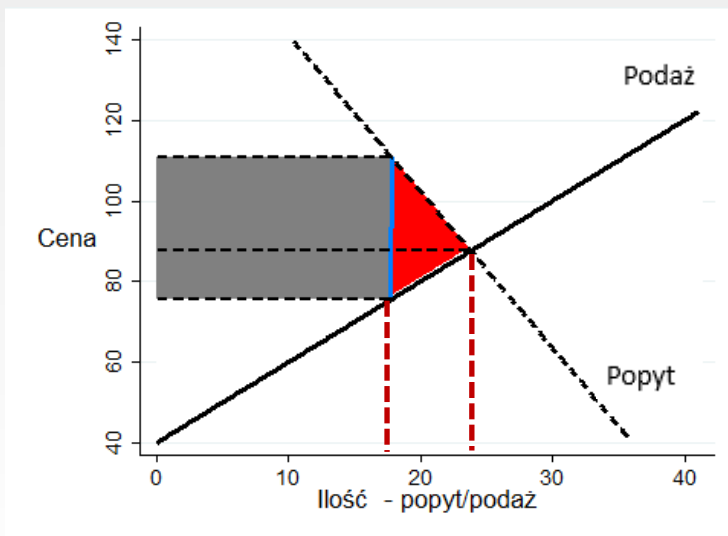
# Opodatkowanie gospodarstw domowych

---

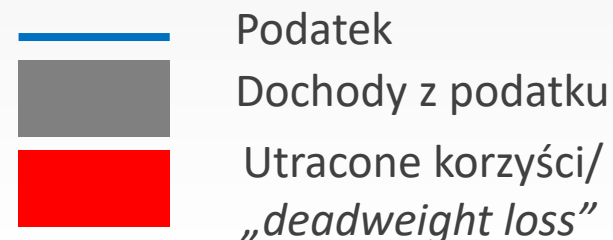
- Ostatecznie tylko ludzie płacą podatki...
  - podatki bezpośrednie – obciążające indywidualne dochody (czasem rozliczane wspólnie) lub majątek
  - podatki pośrednie – obciążające wydatki (VAT, akcyza, podatki importowe/eksportowe)
  - podatki od osób prawnych/korporacyjne: płacone przez właścicieli, pracowników lub klientów...

# Opodatkowanie gospodarstw domowych

- Ostatecznie tylko ludzie płacą podatki...
  - podatki bezpośrednie – obciążające indywidualne dochody (czasem rozliczane wspólnie) lub majątek
  - podatki pośrednie – obciążające wydatki (VAT, akcyza, podatki importowe/eksportowe)
  - podatki od osób prawnych/korporacyjne: płacone przez właścicieli, pracowników lub klientów...
- Kto faktycznie płaci podatek zależy od... warunków rynkowych

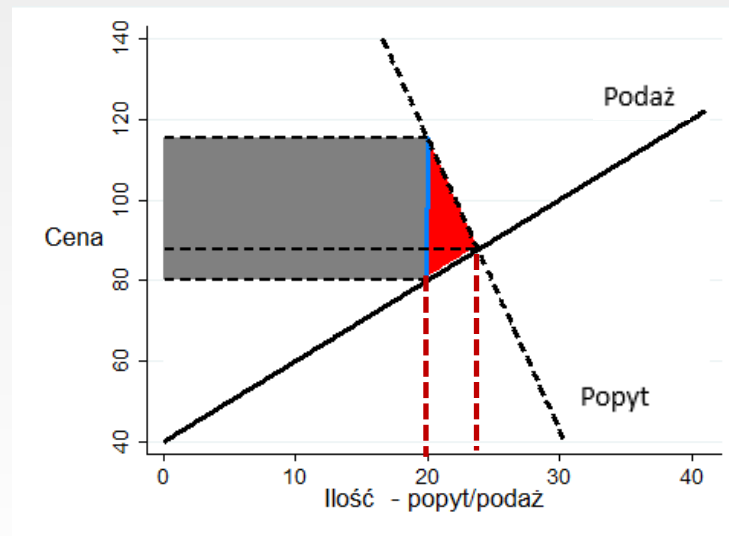
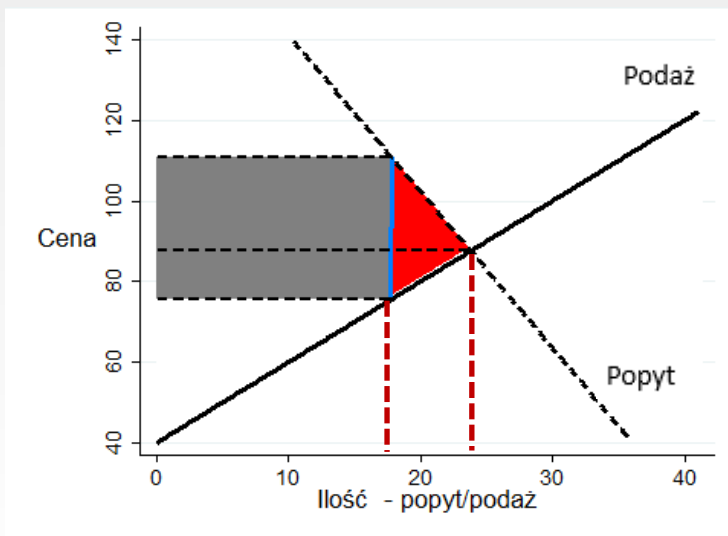


- Faktyczne rozłożenie obciążeń podatkowych zależy od elastyczności podaży i popytu
- Im mniej elastyczny popyt (w im mniejszym stopniu ilość reaguje na cenę) tym bardziej obciążenie spada na kupujących – np. dobra pierwszej potrzeby vs. dobra luksusowe

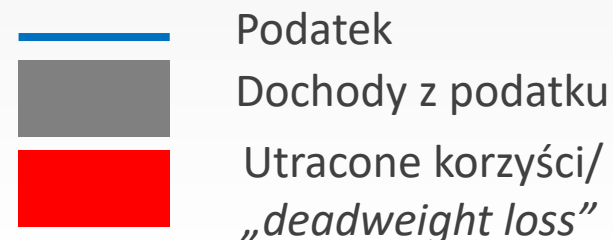


# Opodatkowanie gospodarstw domowych

- Ostatecznie tylko ludzie płacą podatki...
  - podatki bezpośrednie – obciążające indywidualne dochody (czasem rozliczane wspólnie) lub majątek
  - podatki pośrednie – obciążające wydatki (VAT, akcyza, podatki importowe/eksportowe)
  - podatki od osób prawnych/korporacyjne: płacone przez właścicieli, pracowników lub klientów...
- Kto faktycznie płaci podatek zależy od... warunków rynkowych



- Faktyczne rozłożenie obciążeń podatkowych zależy od elastyczności podaży i popytu
  - Im mniej elastyczny popyt (w im mniejszym stopniu ilość reaguje na cenę) tym bardziej obciążenie spada na kupujących – np. dobra pierwszej potrzeby vs. dobra luksusowe



# Opodatkowanie gospodarstw domowych

---

- W praktyce bardzo trudno zidentyfikować jaka część podatku przypada na kupującego i sprzedającego...
  - podatki bezpośrednie – przypisywane w całości do otrzymujących wynagrodzenie
  - podatki pośrednie – przypisywane w całości kupującym
  - podatki od osób prawnych/korporacyjne: w analizach mikrosymulacyjnych pomijane
- Jak finansować pomoc społeczną...? Jaki powinien być system podatkowy?
  - ⇒ **The Mirrlees Review** (IFS, 2011): dla określonego stopnia redystrybucji, system
    - powinien minimalizować negatywny wpływ na efektywność gospodarczą
    - powinien być „fair” z punktu widzenia procedur i dyskryminacji (dochody z różnych źródeł traktowane podobnie)
    - powinien być transparentny: łatwy do zrozumienia dla podatników
    - powinien brać pod uwagę koszt jego funkcjonowania

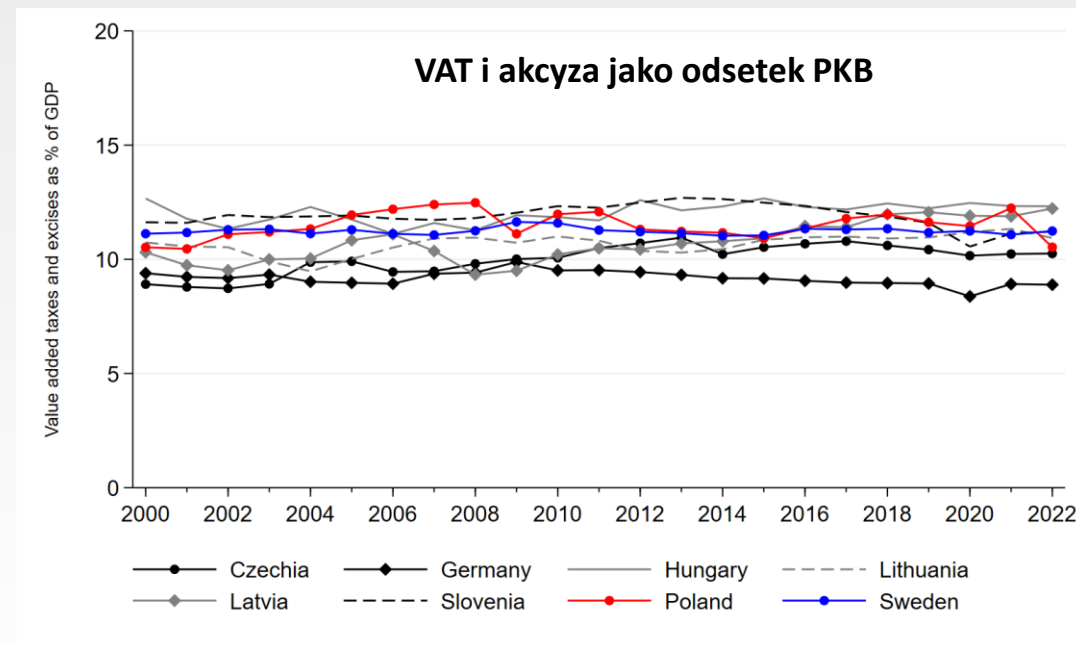
# Opodatkowanie gospodarstw domowych

---

- Kluczowa rola elastyczności popytu i podaży odnosi się zarówno do wysokości opodatkowania dóbr i usług jak i opodatkowania pracy:
  - redukcja podaży pracy (w wyniku opodatkowania) obniża ogólny dobrobyt (*deadweight loss*);
  - redukcja podaży pracy będzie również efektem opodatkowania dóbr i usług (Slemrod, 1990);
  - zróżnicowanie elastyczności podaży pracy względem dochodu oznacza, że optymalnym systemem jest system progresywny (Saez, 2001).

# Opodatkowanie gospodarstw domowych

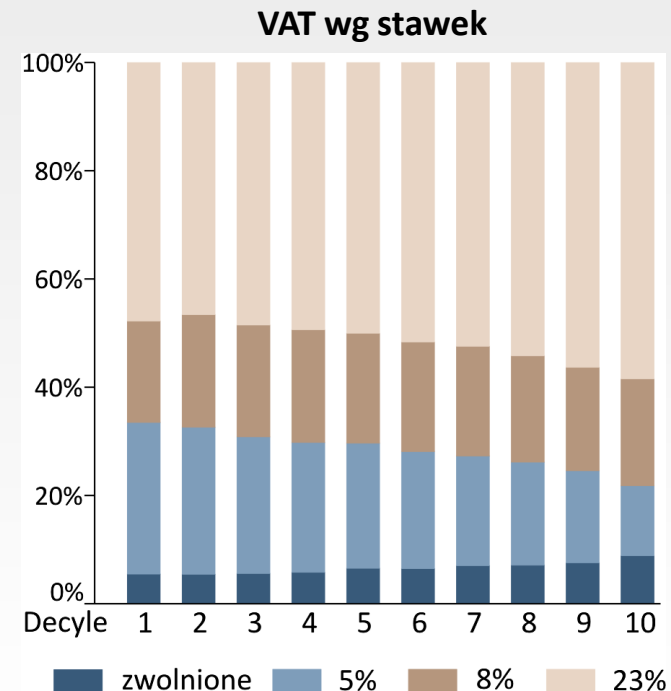
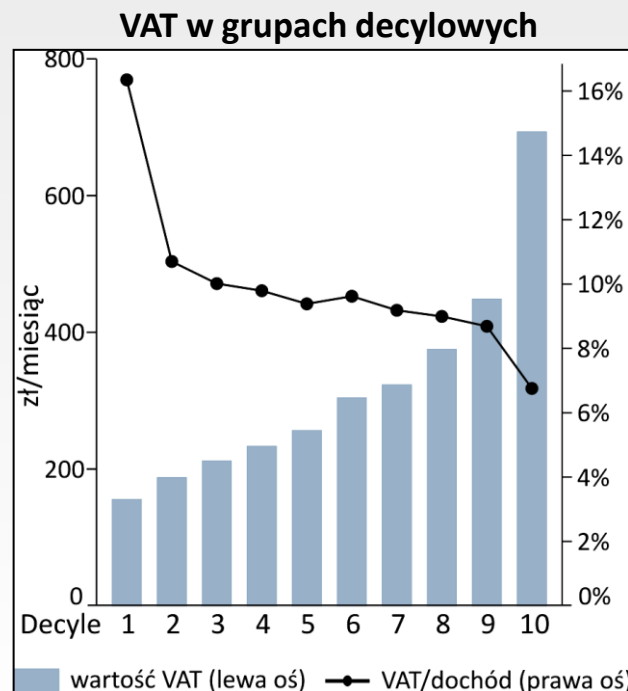
- Kluczowa rola elastyczności popytu i podaży odnosi się zarówno do wysokości opodatkowania dóbr i usług jak i opodatkowania pracy:
  - redukcja podaży pracy (w wyniku opodatkowania) obniża ogólny dobrobyt (*deadweight loss*);
  - redukcja podaży pracy będzie również efektem opodatkowania dóbr i usług (Slemrod, 1990);
  - zróżnicowanie elastyczności podaży pracy względem dochodu oznacza, że optymalnym systemem jest system progresywny (Saez, 2001).
- Dochody z VAT i akcyzy jako kluczowe źródła dochodu w Polsce
  - VAT jako podatek regresywny i nieefektywny sposób redystrybucji



# Opodatkowanie gospodarstw domowych

- Kluczowa rola elastyczności popytu i podaży odnosi się zarówno do wysokości opodatkowania dóbr i usług jak i opodatkowania pracy:
  - redukcja podaży pracy (w wyniku opodatkowania) obniża ogólny dobrobyt (*deadweight loss*);
  - redukcja podaży pracy będzie również efektem opodatkowania dóbr i usług (Slemrod, 1990);
  - zróżnicowanie elastyczności podaży pracy względem dochodu oznacza, że optymalnym systemem jest system progresywny (Saez, 2001).
- Dochody z VAT i akcyzy jako kluczowe źródła dochodu w Polsce
  - VAT jako podatek regresywny i nieefektywny sposób redystrybucji

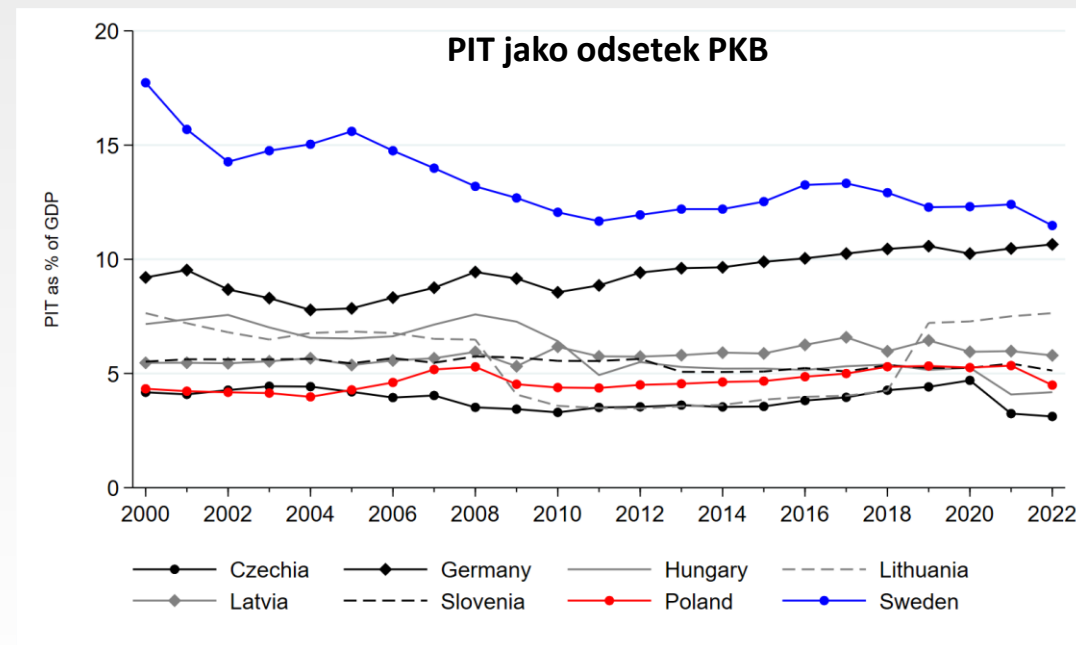
Źródło: SIMPL na podst BBGD 2017





# Opodatkowanie gospodarstw domowych

- Kluczowa rola elastyczności popytu i podaży odnosi się zarówno do wysokości opodatkowania dóbr i usług jak i opodatkowania pracy:
  - redukcja podaży pracy (w wyniku opodatkowania) obniża ogólny dobrobyt (*deadweight loss*);
  - redukcja podaży pracy będzie również efektem opodatkowania dóbr i usług (Slemrod, 1990);
  - zróżnicowanie elastyczności podaży pracy względem dochodu oznacza, że optymalnym systemem jest system progresywny (Saez, 2001).
- Podatek dochodowy jako kluczowy instrument redystrybucji. W Polsce:
  - niskie obciążenia podatkowe w ramach podatku dochodowego
  - niska progresywność systemu podatkowego (np.: Myck & Trzciński, 2022)
- Wstępnie Polski Ład jako reforma zwiększająca stopień progresywności – ostatecznie po wieloma względami nieudana



# Opodatkowanie gospodarstw domowych: Polski Ład czyli jak nie reformować podatków

- Trzy etapy reformy podatkowej w ramach Polskiego Ładu
  - 05.2021 – wstępne propozycje
  - 10.2021 – wprowadzenie reformy
  - 03.2022 – reforma reformy

- Komentarz CenEA do wstępnych propozycji reformy

- Nie podnosi kwoty wolnej „dziesięciokrotnie”:
  - obecnie PIT płacony od dochodu brutto 1380 zł miesięcznie (dochód do opodatkowania: 1190 zł)
  - po reformie PIT płacony od dochodu brutto 3190 zł miesięcznie (dochód do opodatkowania: 2750 zł)
- Nie poszerza „bazy podatkowej” o dochody gospodarstw rolnych
- Nie kładzie szczególnego nacisku na dochody z pracy
- Nie upraszcza systemu (ze względu na specjalne ulgi):

- Odliczenie od dochodu w wysokości:

- ▶  $0,3932 \times \text{przychód} - 26900$ , jeżeli  $68600 \leq \text{przychód} \leq 102600$ ;
- ▶  $-0,4322 \times \text{przychód} + 57791$ , jeżeli  $102600 < \text{przychód} \leq 133600$ .

Źródło: MF

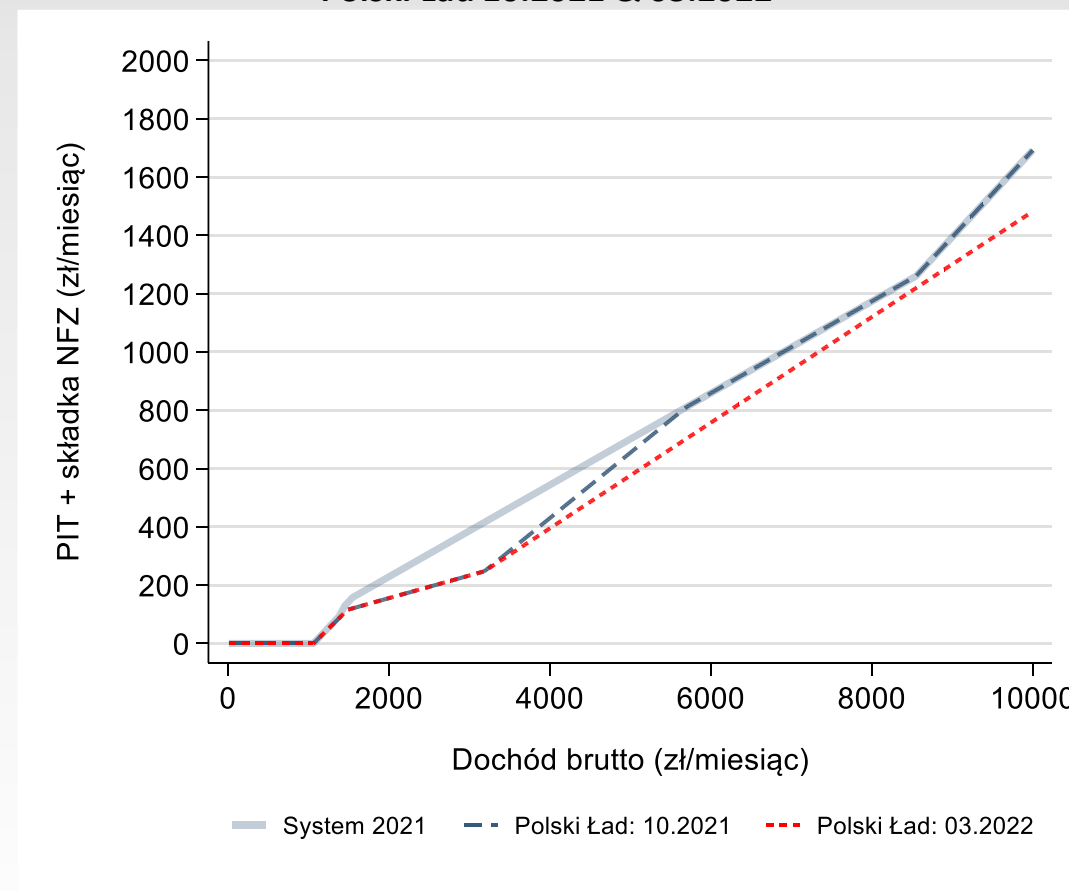
- System alternatywny zaproponowany 06.2021:

- Korzyści względem ogłoszonego systemu:
  - ⇒ bardziej przejrzysty (standardowa kwota wolna, składki NFZ połączone z PIT)
  - ⇒ system bez skomplikowanych ulg/łatek
  - ⇒ rosnące stawki krańcowe
  - ⇒ bardziej korzystny dla osób o niskich i przeciętnych dochodach (koszt reformy wyższy o około 2mld)
- Dalsze modyfikacje powinny objąć obniżenie obciążeń kosztów pracy
  - wyższe koszty uzyskania przychodu
  - zwrotna ulga podatkowa

# Opodatkowanie gospodarstw domowych: Polski Ład czyli jak nie reformować podatków

- Zmiana założeń reformy 10.2021:
  - obniżenie progresywności reformy poprzez obniżenie składki zdrowotnej dla przedsiębiorców (z 9% do 4.9%) – wzrost kosztów z 5,1mld zł do 16,5 mld zł.
- Reforma reformy 03.2022:
  - bardzo kosztowna obniżka podatków by zlikwidować „ulgę dla klasy średniej” wzrost kosztów do 31,0 mld zł

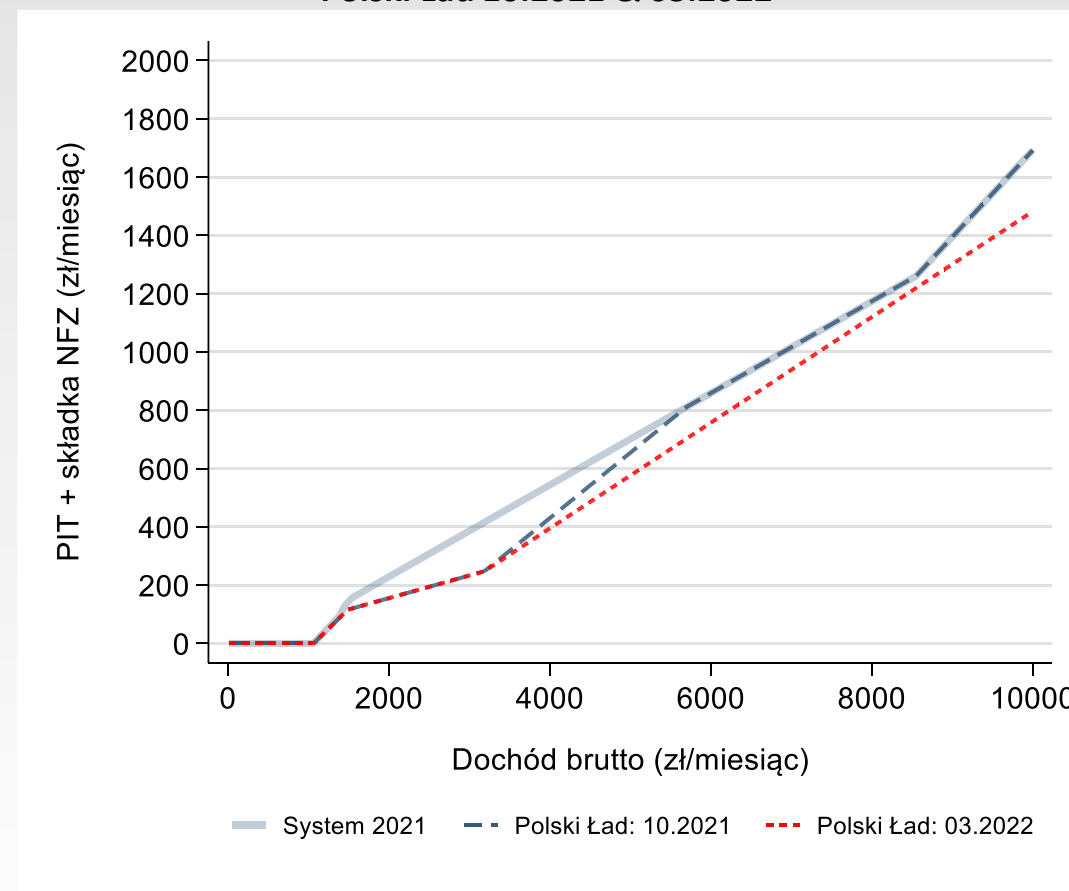
PIT i składka NFZ: dla osoby rozliczającej się samodzielnie:  
Polski Ład 10.2021 & 03.2022



# Opodatkowanie gospodarstw domowych: Polski Ład czyli jak nie reformować podatków

- Zmiana założeń reformy 10.2021:
  - obniżenie progresywności reformy poprzez obniżenie składki zdrowotnej dla przedsiębiorców (z 9% do 4.9%) – wzrost kosztów z 5,1mld zł do 16,5 mld zł.
- Reforma reformy 03.2022:
  - bardzo kosztowna obniżka podatków by zlikwidować „ulgę dla klasy średniej” wzrost kosztów do 31,0 mld zł
- Bieżące dyskusje dotyczące reformy składki zdrowotnej w dużej mierze związane z rozdzieleniem składki od PIT w ramach Polskiego Ładu

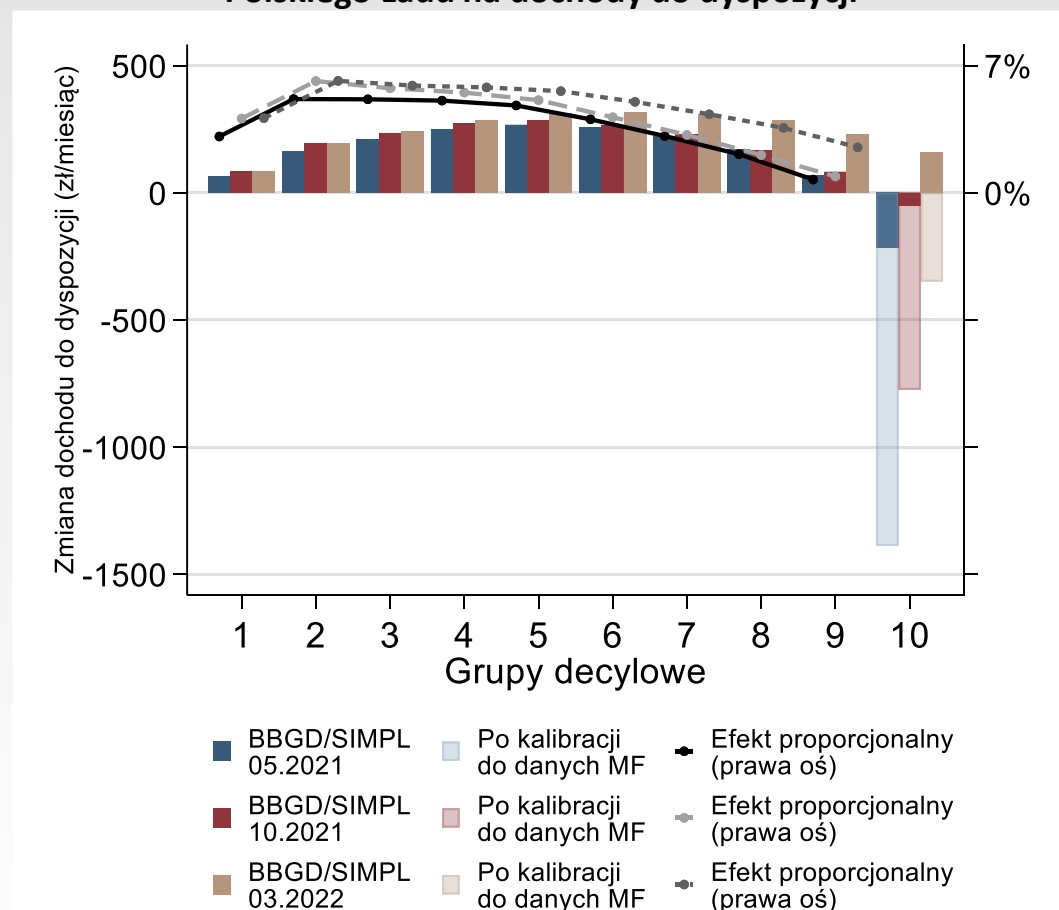
PIT i składka NFZ: dla osoby rozliczającej się samodzielnie:  
Polski Ład 10.2021 & 03.2022



# Opodatkowanie gospodarstw domowych: Polski Ład czyli jak nie reformować podatków

- Zmiana założeń reformy 10.2021:
  - obniżenie progresywności reformy poprzez obniżenie składki zdrowotnej dla przedsiębiorców (z 9% do 4.9%) – wzrost kosztów z 5,1mld zł do 16,5 mld zł.
- Reforma reformy 03.2022:
  - bardzo kosztowna obniżka podatków by zlikwidować „ulgę dla klasy średniej” wzrost kosztów do 31,0 mld zł
- Bieżące dyskusje dotyczące reformy składki zdrowotnej w dużej mierze związane z rozdzieleniem składki od PIT w ramach Polskiego Ładu

Wpływ poszczególnych etapów reformy podatkowej w ramach Polskiego Ładu na dochody do dyspozycji



# Opodatkowanie gospodarstw domowych

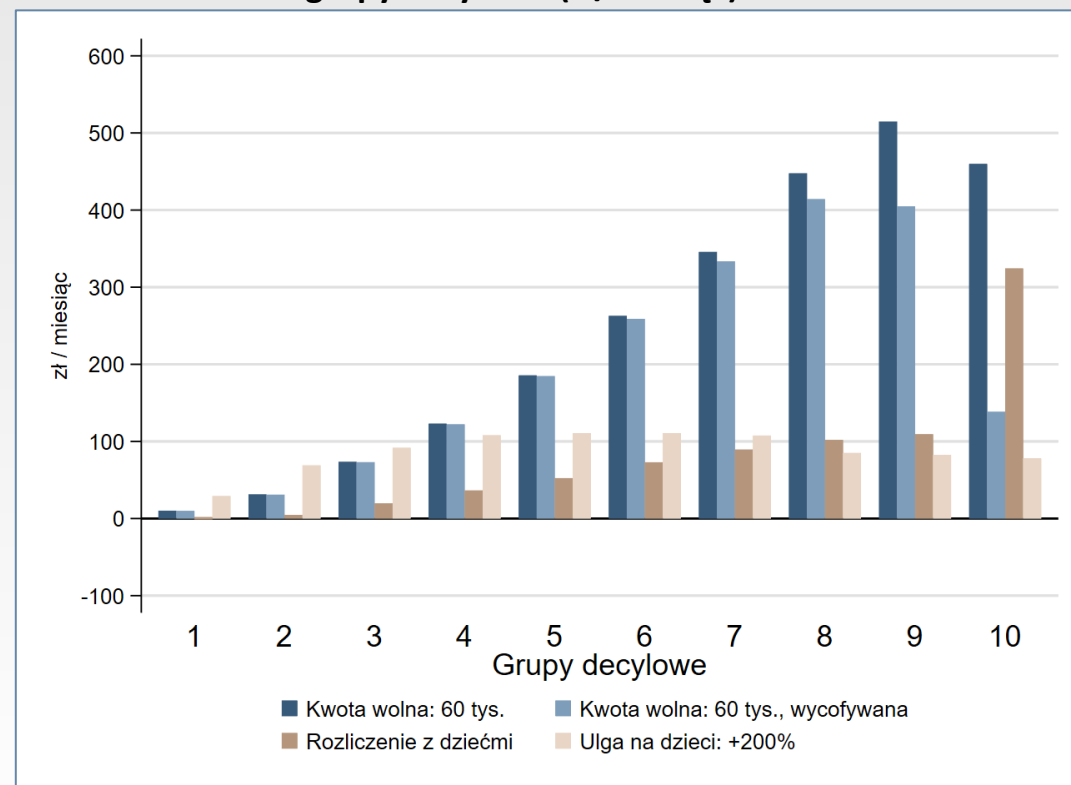
---

- Obciążenia podatkowe w Polsce silnie oparte o dochody z podatków pośrednich
  - niska efektywność redystrybucyjna
  - relatywnie wysokie obciążenia gospodarstw o niskich dochodach
- Reformy systemu podatkowego z lat 2021-22 (Polski Ład):
  - bardzo źle przygotowane, wprowadzone pośpiesznie przy dużej skali zmian
  - ostatecznie bardzo kosztowne dla budżetu (wstępne szacunki 31mld zł rocznie)
  - nie podniosły istotnie skali redystrybucyjności systemu

# Opodatkowanie gospodarstw domowych

- Obciążenia podatkowe w Polsce silnie oparte o dochody z podatków pośrednich
  - niska efektywność redystrybucyjna
  - relatywnie wysokie obciążenia gospodarstw o niskich dochodach
- Reformy systemu podatkowego z lat 2021-22 (Polski Ład):
  - bardzo źle przygotowane, wprowadzone pośpiesznie przy dużej skali zmian
  - ostatecznie bardzo kosztowne dla budżetu (wstępne szacunki 31mld zł rocznie)
  - nie podniosły istotnie skali redystrybucyjności systemu
- Co dalej? Skąd środki na pomoc społeczną?
  - zapowiedzi kolejnych obniżek podatków
    - składka zdrowotna
    - wyższa kwota wolna (60tys.)
    - rozliczenie PIT z dziećmi (propozycja PSL)

**Efekt alternatywnych reform w PIT w podziale na dochodowe grupy decylowe (zł/miesiąc)**



# Opodatkowanie gospodarstw domowych

---

- System podatkowy powinien być oceniany jako całość – włączając również system transferów i świadczeń i całego mechanizmu redystrybucyjnego.
- Ogólnie podatki powinny być wyższe tam gdzie możliwość reakcji/dostosowania się jest niższa.
- Podatki odgrywają też ważną rolę korygującą rynkowe niedoskonałości (zarówno pozytywne jak i negatywne).
- Powinniśmy dążyć do systemu, który:
  - w jak najmniejszym stopniu zniechęca do aktywności ekonomicznej;
  - osiąga określone cele redystrybucyjne;
  - jest przejrzysty, fair, i prosty administracyjnie.
- O podatkach (i świadczeniach) trzeba myśleć jako o całym kompleksowym systemie.



# Opodatkowanie gospodarstw domowych

## *Taxing households*

---

Dziękuję/Thank you!

[mmyck@cenea.org.pl](mailto:mmyck@cenea.org.pl)

[www.cenea.org.pl](http://www.cenea.org.pl)

[www.freepolicybriefs.org](http://www.freepolicybriefs.org)

X: @MichalMyck