

# Zasitek rodzinny: niezmiennie od 2016 roku

Komentarz CenEA 20/08/2024

Michał Myck  
Artur Król  
Monika Oczkowska

## Zasiłek rodzinny w systemie świadczeń dla rodzin

- Zgodnie z ustawą o świadczeniach rodzinnych celem głównego elementu świadczeń rodzinnych – zasiłku rodzinnego wraz z dodatkami – jest: „częściowe pokrycie wydatków na utrzymanie dziecka”.\*
- O uprawnieniach do otrzymywania zasiłku rodzinnego (wraz z dodatkami) i wysokości uzyskanych świadczeń decyduje struktura rodziny oraz wysokość dochodu. W obecnym systemie (szczegóły w Tabeli 1):
  - Do świadczeń w pełnej wysokości uprawnione są rodziny, których dochód (netto) na członka rodziny wynosi nie więcej niż 674 zł\*\*. Powyżej tego progu świadczenia wycofywane są na zasadzie „złotówka za złotówkę” do minimalnej wartości 20 zł (Myck i in. 2013).
  - Kwota zasiłku rodzinnego wynosi 95, 124 lub 135 zł miesięcznie w zależności od wieku dziecka, a rodzinom przysługują również dodatki związane z ich sytuacją, np.: dodatek z tytułu wychowywania dziecka w rodzinie wielodzietnej (95 zł miesięcznie na trzecie i kolejne dzieci), dodatek z tytułu urodzenia dziecka (jednorazowo 1000 zł; dodatkowo do „becikowego”), itp.
- Zgodnie z ustawą\* wysokość świadczeń oraz progów dochodowych co trzy lata podlega weryfikacji. Weryfikacja nie oznacza jednak waloryzacji, która nie jest ani automatyczna, ani obligatoryjna. Wysokość świadczeń była ostatnio waloryzowana w 2016 roku, a progów dochodowych – w 2015 roku. Zgodnie z Projektem rozporządzenia Rady Ministrów\*\*\* w 2024 roku zostaną one również utrzymane na niezmiennym poziomie.



\* Ustawa z dnia 28 listopada 2003 r. o świadczeniach rodzinnych.

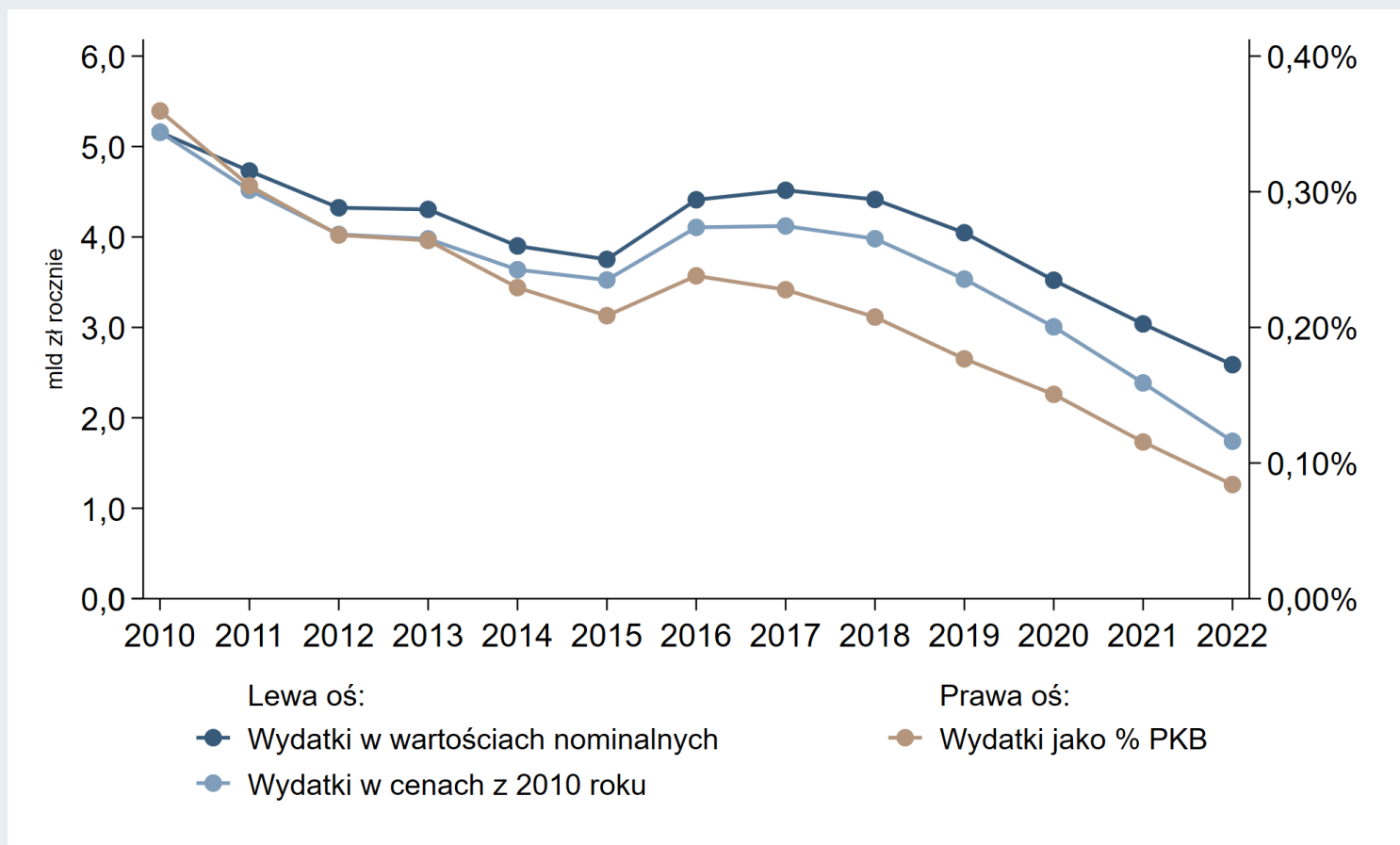
\*\* 764 zł w przypadku rodziny z dzieckiem legitymującym się orzeczeniem o niepełnosprawności lub orzeczeniem o umiarkowanym albo o znacznym stopniu niepełnosprawności.

\*\*\* Projekt rozporządzenia Rady Ministrów w sprawie wysokości dochodu rodziny albo dochodu osoby uczącej się stanowiących podstawę ubiegania się o zasiłek rodzinny i specjalny zasiłek opiekuńczy, wysokości świadczeń rodzinnych oraz wysokości zasiłku dla opiekuna oraz Ocena Skutków Regulacji z dn. 30.07.2024 r.

# Wydatki budżetu państwa na zasiłek rodzinny

- Od 2010 roku całkowite wydatki na zasiłek rodzinny wraz z dodatkami znacząco zmalały. W latach 2010-2022 roczne wydatki w ujęciu realnym spadły z 5,16 mld zł do 1,74 mld zł, a wydatki w odniesieniu do PKB z 0,36% do 0,08% (Wykres 1).

Wykres 1 Całkowite roczne wydatki budżetu państwa na zasiłek rodzinny wraz z dodatkami



Źródło: GUS.

# Rodziny i dzieci otrzymujące zasiłek rodzinny

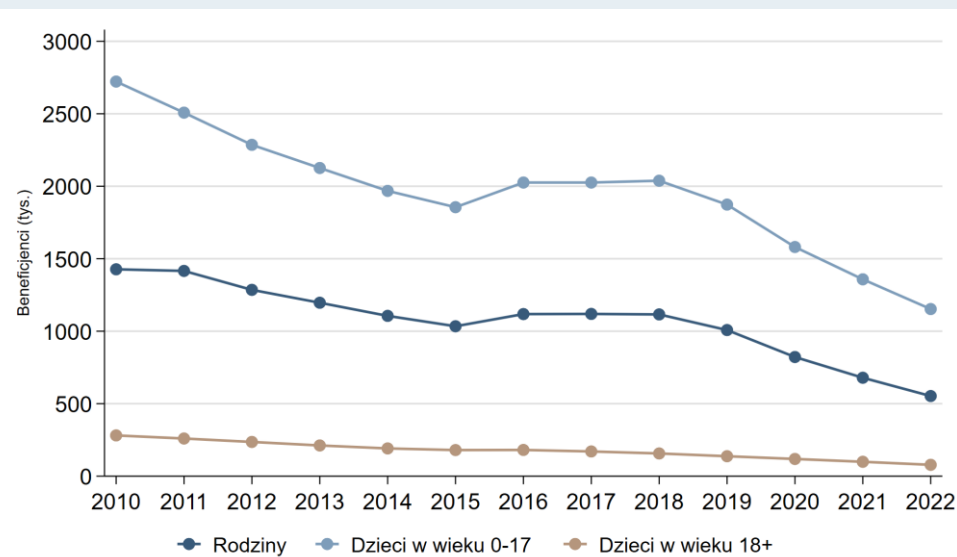
- W latach 2010-2022 liczba rodzin otrzymujących zasiłek rodzinny spadła z 1427 tys. do 553 tys., a liczba dzieci – z 3003 tys. do 1231 tys., w tym dzieci w wieku 0-17 lat – z 2722 tys. do 1153 tys. (Wykres 2).
- Wydatki na zasiłek rodzinny – zarówno nominalnie, jak i w ujęciu realnym, spadły również w przeliczeniu na liczbę dzieci w wieku 0-17 lat (Wykres 3).\*\*\* Podczas gdy w 2010 roku wyniosły przeciętnie 59,34 zł miesięcznie na niepełnoletnie dziecko, w 2017 roku w ujęciu realnym – 49,63 zł miesięcznie, to w 2022 roku – zaledwie 20,87 zł miesięcznie.
- W 2017 roku przeciętne wydatki na zasiłek rodzinny stanowiły 19,3% przeciętnych wydatków na świadczenie 500+, w 2022 roku – 6,2%, a w 2024 wyniosą 3,3%.\*\*\*\*



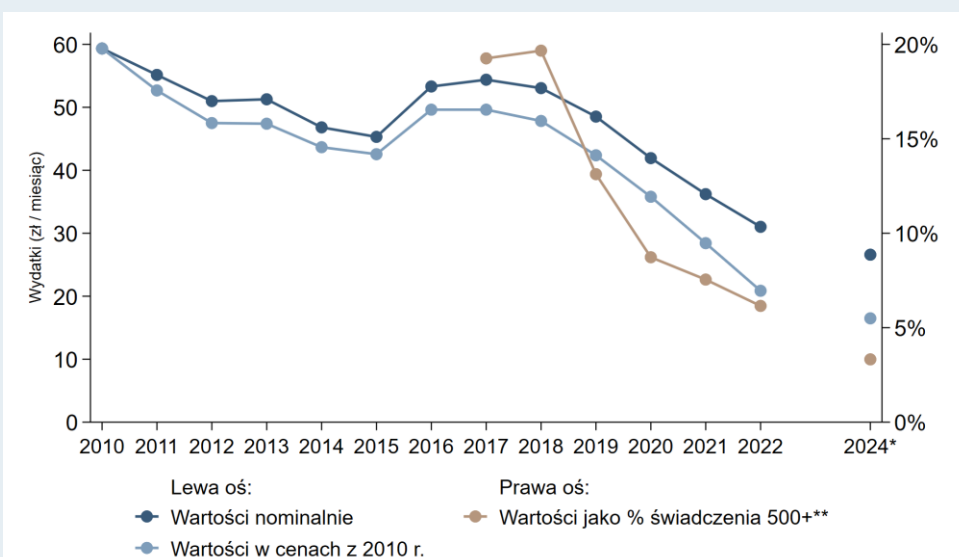
\*\*\* Zasiłek rodzinny przysługuje również na starsze dzieci, jeśli kontynuują edukację. Wyliczenia na Wykresie 3 przedstawiono w przeliczeniu na liczbę dzieci 0-17 lat dla porównania z wydatkami na świadczenie wychowawcze 500+ (800+).

\*\*\*\* Przeciętne miesięczne wydatki na świadczenie 500+ w 2017 roku wyniosły 282,40 zł na dziecko, zaś w 2022 roku – 504,06 zł (wartość przekracza 500 zł ze względu na dodatki do świadczenia wychowawczego.)

Wykres 2 Liczba rodzin i dzieci otrzymujących zasiłek rodzinny



Wykres 3 Przeciętne wydatki z budżetu na zasiłek rodzinny w przeliczeniu na liczbę dzieci w wieku 0-17 lat



Źródło: GUS.

Uwagi: na obu wykresach przedstawiono informacje dla zasiłku rodzinnego wraz z dodatkami.

Wykres 3 – przeciętne wydatki w przeliczeniu na wszystkie dzieci 0-17 lat (nie tylko otrzymujące zasiłek).

\* Wartości za rok 2024 obliczone na podstawie modelu SIMPL.

\*\* Chodzi o świadczenie wychowawcze 500+ lub 800+ (w zależności od roku).

## Wpływ braku waloryzacji na ograniczenie wsparcia

- W niniejszym Komentarzu przedstawiono analizę przyczyn spadku liczby wypłacanych zasiłków rodzinnych oraz konsekwencje przykładowych zmian parametrów obecnie funkcjonującego systemu.
- Jednym z wyzwań związanych z oceną przyczyn spadającej liczby świadczeniobiorców i całkowitych wydatków na zasiłek rodzinny jest to, iż częściowo wiąże się to z poprawiającą się sytuacją materialną rodzin w związku z rosnącym poziomem zatrudnienia i wyższymi zarobkami.
- W celu wyizolowania roli braku waloryzacji na zakres wsparcia w ramach zasiłku rodzinnego, w Komentarzu przedstawiono analizy symulacyjne z różnymi założeniami dotyczącymi waloryzacji kwot zasiłku oraz progów uprawniających do jego otrzymywania.\*
- Na początek przedstawiono wyliczenia konsekwencji przyjęcia dwóch różnych sposobów waloryzacji parametrów od 2016 roku. W wyliczeniach tych pokazano zatem, jak zmieniłyby się poziom wsparcia w ramach zasiłku rodzinnego z dodatkami, gdyby po roku 2016 parametry systemu były dostosowane do zmieniających się realiów ekonomicznych:
  - W Scenariuszu A założono waloryzację kwot zasiłku oraz progów dochodowych zgodnie ze zmieniającym się poziomem cen, które od listopada 2016 do czerwca 2024 r. wzrosły o 51,17%;
  - W Scenariuszu B założono cenową waloryzację kwot zasiłku (tak jak w Scenariuszu A) oraz wzrost wartości progów dochodowych zgodnie ze zmieniającym się poziomem zarobków, które od listopada 2016 do czerwca 2024 r. wzrosły o 88,11%.\*\*
- W dwóch kolejnych scenariuszach (C i D) przyjęto dwa warianty wartości parametrów zasiłku rodzinnego, aby zrównać całkowite wydatki na ten zasiłek do poziomu względem PKB z 2010 r. (0,36%).



\* Analizy oparte są na danych z Badania Budżetów Gospodarstw Domowych BBGD 2021, zindeksowanych do czerwca 2024 r. i przeważonych dla celów mikrosymulacyjnych. Dane zostały ponadto skorygowane względem zidentyfikowanych braków informacji o wynagrodzeniach dla grupy około 1600 osób aktywnych zawodowo.

\*\* Takie podejście do waloryzacji można uzasadnić tym, że świadczenia rodzinne powinny wspierać również grupe rodzin o niskich dochodach uzyskiwanych z pracy; w takim ujęciu waloryzacja progów dochodowych oparta na dynamice płac (zamiast inflacji) pozwoliłaby utrzymać wsparcie dla rodzin, których sytuacja materialna poprawia się w wyniku korzystnych zmian na rynku pracy, ale których relatywne dochody nadal pozostają niskie.

# Warianty waloryzacji

- W Tabeli 1 przedstawiono najważniejsze parametry zasiłku rodzinnego w sześciu wariantach:
  - System 2016: wartości systemu w listopadzie 2016 r.;
  - System 2024: wartości systemu w listopadzie 2024 r.\*;
  - Scenariusz A: wartości w hipotetycznym systemie w 2024 r. z waloryzacją cenową (od 11.2016 r.);
  - Scenariusz B: wartości w hipotetycznym systemie w 2024 r. z waloryzacją cenową kwot zasiłku i płacową progów dochodowych (od 11.2016 r.);
  - Scenariusz C zakłada takie wartości parametrów zasiłku rodzinnego, które podniosłyby wartość wydatków na ten zasiłek do 0,36% PKB, czyli poziomu z 2010 roku (Wykres 1);
  - Scenariusz D zakłada wartości parametrów zasiłku rodzinnego, których koszt wyniósłby tyle, co w Scenariuszu C, przy cenowej waloryzacji progów (oznacza to wyższy wzrost wartości świadczeń dla mniejszej liczby beneficjentów względem Scenariusza C).

Tabela 1 Parametry zasiłku rodzinnego w modelowanych systemach

Wartości parametrów	Systemy		Scenariusze**			
	2016	2024	A	B	C	D
Próg dochodowy na osobę w rodzinie:						
- bez dziecka niepełnosprawnego	674 zł	674 zł	1 019 zł	1 268 zł	1 422 zł	1 019 zł
- z dzieckiem niepełnosprawnym	764 zł	764 zł	1 155 zł	1 437 zł	1 612 zł	1 155 zł
Zasiłek rodzinny na dziecko w wieku:						
- do 4 lat	95 zł	95 zł	144 zł	144 zł	200 zł	288 zł
- 5 – 17 lat	124 zł	124 zł	187 zł	187 zł	262 zł	376 zł
- 18 – 23 lata	135 zł	135 zł	204 zł	204 zł	285 zł	409 zł
Dodatki z tytułu:						
- opieki nad dzieckiem w okresie urlopu wych.	400 zł	400 zł	605 zł	605 zł	844 zł	1 213 zł
- wychowywania dziecka w rodzinie wielodzietnej	95 zł	95 zł	144 zł	144 zł	200 zł	288 zł
- urodzenia dziecka	1 000 zł	1 000 zł	1 512 zł	1 512 zł	2 110 zł	3 033 zł
- rozpoczęcia roku szkolnego	100 zł	100 zł	151 zł	151 zł	211 zł	303 zł
- samotnego wychowywania	193 zł	193 zł	292 zł	292 zł	407 zł	585 zł
- kształcenia i rehabilitacji dziecka niepełn. 0-4 lat	90 zł	90 zł	136 zł	136 zł	190 zł	273 zł



\* Zgodnie z Projektem rozporządzenia Rady Ministrów w sprawie wysokości dochodu rodziny albo dochodu osoby uczącej się stanowiących podstawę ubiegania się o zasiłek rodzinny i specjalny zasiłek opiekuńczy, wysokości świadczeń rodzinnych oraz wysokości zasiłku dla opiekuna oraz Oceną Skutków Regulacji z dn. 30.07.2024 r.

Źródło: CenEA – obliczenia własne z wykorzystaniem modelu SIMPL.

Uwagi: tabela przedstawia wartości wybranych, przykładowych dodatków do zasiłku rodzinnego.

\*\* W symulacjach dla wszystkich innych elementów systemu podatkowo-swiadczeniowego przyjęto wartości z czerwca 2024 r.

# Konsekwencje różnych wariantów waloryzacji

- Na Wykresie 4 przedstawiono wysokość wsparcia w ramach zasiłku rodzinnego w ujęciu dystrybucyjnym w trzech systemach: w systemie 2024 oraz w hipotetycznych Scenariuszach A i B. Wysokość wsparcia podano jako przeciętne miesięczne wartości w dochodowych grupach decylowych\* wśród gospodarstw z dziećmi w wieku 0-17 lat:

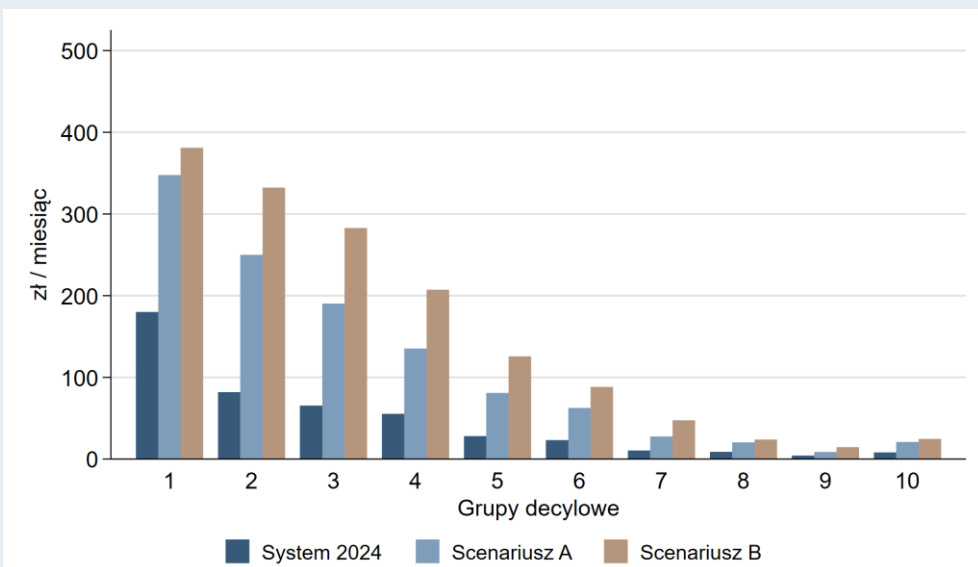
⇒ różnice w wysokości wsparcia wynikają wyłącznie z różnic w sposobie waloryzacji systemu od listopada 2016 roku.

- W Tabeli 2 przedstawiono szacunkowe całkowite wydatki budżetu państwa na zasiłek rodzinny, porównanie kosztu względem systemu 2024, liczbę rodzin otrzymujących wsparcie oraz poziom ubóstwa wśród dzieci w modelowanych systemach:

⇒ cenowa waloryzacja świadczeń i progów (Scenariusz A) oznacza wzrost kosztów wsparcia o 3,25 mld zł rocznie i zwiększa liczbę uprawnionych rodzin z 516 tys. do 873 tys.

⇒ waloryzacja cenowo-płacowa (Scenariusz B) zwiększa liczbę rodzin otrzymujących zasiłek do 1207 tys. przy wzroście kosztu o 5,2 mld zł rocz.

**Wykres 4** Wysokość wsparcia gospodarstw z dziećmi 0-17 lat w ramach zasiłku rodzinnego w modelowanych systemach w grupach decylowych



**Tabela 2** Konsekwencje różnych form waloryzacji zasiłku rodzinnego

	System 2024	Scenariusze			
		A	B	C	D
Całkowite wydatki (mld zł rocznie)	2,19	5,48	7,40	12,26	12,26
Koszt względem systemu 2024**	-	3,25	5,20	10,02	9,91
Liczba uprawnionych rodzin (tys.)	516	873	1207	1496	1037
Symulowany poziom ubóstwa wśród dzieci 0-17 l.***	11,2%	10,0%	9,7%	8,7%	8,5%

\* Grupy decylowe to dziesięć grup obejmujących po 10% populacji, od gospodarstw o najniższych dochodach do dyspozycji do gospodarstw najbogatszych (na podstawie tzw. dochodu ekwiwalentnego, czyli uwzględniając różnice w wielkości gospodarstwa domowego z zastosowaniem zmodyfikowanej skali ekwiwalentnej OECD).

Źródło: CenEA – obliczenia własne z wykorzystaniem modelu SIMPL na podstawie danych BBGD-2021 (zindeksowanych do 06.2024 r.).

Uwagi: na wykresie i w tabeli przedstawiono informacje dla zasiłku rodzinnego wraz z dodatkami. Wykres 4 – przeciętna wysokość wsparcia wśród wszystkich gospodarstw z dziećmi 0-17 lat w danej grupie decylowej (nie tylko otrzymujących zasiłek).

\*\* Roczne symulowane konsekwencje dla bilansu sektora finansów publicznych względem systemu z 2024 r.

\*\*\* Próg ubóstwa zdefiniowano jako poziom dochodu odpowiadający minimum socjalnemu z I kwartału 2024 roku dla 4-osobowego gospodarstwa pracowniczego złożonego z dwojga dorosłych i dwójki dzieci (IPISS, 2024), który dla innych gospodarstw został dostosowany z wykorzystaniem zmodyfikowanej skali ekwiwalentności OECD.

Progi minimum socjalnego publikowane przez IPISS wykorzystywane są do określenia granic strefy niedostatku w Polsce m.in. przez EAPN Polska w raporcie Poverty Watch (EAPN 2023).

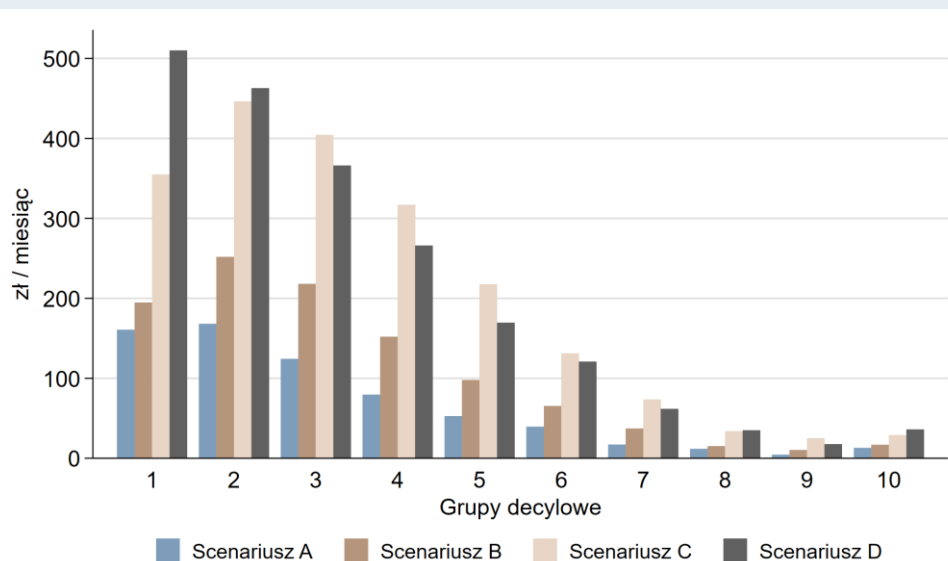
# Alternatywne scenariusze zwiększenia wsparcia

- Dystrybucyjny wpływ modelowanych Scenariuszy A, B, C i D w porównaniu do systemu z roku 2024 przedstawiono na Wykresie 5:
  - ⇒ W porównaniu do Scenariusza A, w wariantcie B większa liczba uprawionych do zasiłku rodzin oznacza, że korzyści odniostoby więcej gospodarstw z dziećmi z wyższych grup decylowych, w szczególności tych z grup od 2 do 5.
  - ⇒ W Scenariuszu D najuboższe rodziny z dwóch pierwszych grup dochodowych mogłyby liczyć na największe korzyści w wyniku modelowanych zmian w zasiłku rodzinnym.
  - ⇒ Jednak jak pokazano w Tabeli 2 (poprz. slajd), warianty waloryzacji C i D stanowiłyby największy dodatkowy koszt dla budżetu państwa względem obecnego systemu – odpowiednio 10,0 i 9,9 mld zł rocznie.
- Na Wykresie 6 przedstawiono, jak zmieniłby się zakres ubóstwa i luki dochodowej\* wśród rodzin, których dochody w systemie 2024 są niższe od przyjętego minimum socjalnego\*\* dla modelowanych scenariuszy:
  - ⇒ Zwiększenie wsparcia w ramach zasiłku rodzinnego w Scenariuszach A i B ma stosunkowo niewielki wpływ na poziom ubóstwa i zmiany w skali luki dochodowej; dopiero znacząco wyższe wydatki na wsparcie w ramach zasiłku rodzinnego (Scenariusze C i D, wydatki wynoszące 12,3 mld zł rocznie) prowadzą do większych zmian w zakresie ubóstwa.

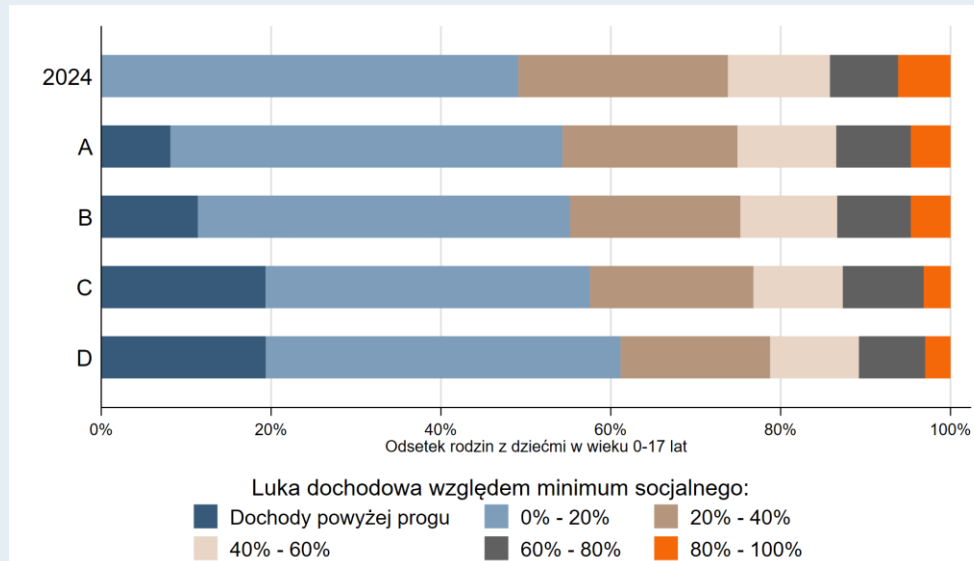


\* Luka dochodowa rozumiana jest jako różnica pomiędzy przyjętym progiem ubóstwa i dochodem do dyspozycji gospodarstwa domowego.  
 \*\* Za próg ubóstwa przyjęto poziom dochodu odpowiadający minimum socjalnemu (patrz poprz. slajd).

Wykres 5 Korzyści gospodarstw domowych z dziećmi 0-17 lat wynikające z symulowanych zmian w zasiłku rodzinnym w porównaniu do systemu z roku 2024



Wykres 6 Zmiany w zakresie ubóstwa i luki dochodowej wśród ubogich\*\*\* rodzin z dziećmi 0-17 lat w wyniku symulowanych zmian w zasiłku rodzinnym



Źródło: CenEA – obliczenia własne z wykorzystaniem modelu SIMPL na podstawie danych BBGD-2021 (zindeksowanych do 06.2024 r.).

Uwagi: Wykres 5 – przeciętne korzyści wśród wszystkich gospodarstw z dziećmi 0-17 lat w danej grupie decylowej (nie tylko otrzymujących zasiłek).

\*\*\* Na Wykresie 6 przedstawiono wyłącznie rodziny z dziećmi 0-17 lat z dochodami poniżej minimum socjalnego w systemie 2024.



# Podsumowanie

- Znaczenie zasiłku rodzinnego wraz z dodatkami jako mechanizmu wsparcia rodzin z dziećmi zdecydowanie zmalało po wprowadzeniu programu Rodzina 500+, jego upowszechnieniu w 2019 roku oraz podniesieniu wartości tego świadczenia do 800 zł miesięcznie od stycznia 2024 r.
- W ostatnich latach wprowadzono ponadto inne programy wsparcia skierowane do rodzin z dziećmi: świadczenie „Dobry start 300+”, rodzinny kapitał opiekuńczy, dofinansowanie opieki w żłobkach, a od października rodzice dzieci w wieku 12-35 miesięcy będą mogli liczyć na wsparcie nawet do 1500 zł miesięcznie w ramach programu „Aktywny rodzic”\*.
- W latach 2010-2022 liczba rodzin otrzymujących zasiłek rodzinny z dodatkami spadła z 1427 tys. do 553 tys. Spadek ten jest z jednej strony efektem rosnących dochodów rodzin, a z drugiej konsekwencją mrożenia progów dochodowych uprawniających do otrzymywania zasiłku:
  - Gdyby progi indeksowane były zgodnie z inflacją (od 11.2016 roku), zasiłek rodzinny otrzymywałoby około 70% rodzin więcej; gdyby progi indeksowane były zgodnie ze wzrostem wynagrodzeń, uprawnionych byłoby ponad 1,2 mln rodzin.
- Wartość zasiłku rodzinnego z dodatkami względem PKB spadła w latach 2010-2022 z 0,36% do 0,08%, a przeciętna wartość tego świadczenia na dziecko w wieku 0-17 lat wynosi obecnie 3,3% świadczenia 800+.

# Podsumowanie

- Niskie wartości wypłacanych zasiłków rodzinnych względem progów określających minimum socjalne przekładają się na znikomą skuteczność systemu świadczeń rodzinnych w ograniczaniu zakresu niedostatku rodzin mierzonego względem tych progów.
- Według symulacji opartej o dane z Badania Budżetów Gospodarstw Domowych, 11,2% dzieci w wieku 0-17 żyje w gospodarstwach domowych o dochodach poniżej progu minimum socjalnego\*:
  - Indeksacja kwot zasiłku i progów dochodowych zgodnie z inflacją od 11.2016 roku ogranicza zakres niedostatku wśród dzieci do 10,0% (przy jednoczesnym dodatkowym koszcie dla sektora finansów publicznych w porównaniu do obecnie obowiązującego systemu w wysokości 3,3 mld zł rocznie); dodatkowe podniesienie progów zgodnie ze wzrostem wynagrodzeń ogranicza ubóstwo do 9,7% (koszt 5,2 mld zł rocznie).
  - Nawet podniesienie kwot zasiłku i progów dochodowych zakładające wzrost wydatków na zasiłek rodzinny do poziomu 0,36% PKB (czyli poziomu z 2010 r.) ma relatywnie niskie przełożenie na poziom niedostatku wśród dzieci. W dwóch symulowanych scenariuszach, dodatkowym kosztem odpowiednio 10,0 i 9,9 mld złotych rocznie, odsetek dzieci żyjących w gospodarstwach poniżej minimum socjalnego spada do 8,7% lub 8,5% (odpowiednio w Scenariuszu C i D).

## Podsumowanie

- Marginalizacja zasiłku rodzinnego w systemie wsparcia rodzin z dziećmi względem innych nowych mechanizmów i ich malejąca rola w kształtowaniu warunków materialnych rodzin z dziećmi rodzi pytania dotyczące przyszłości zasiłku rodzinnego w całym systemie wsparcia.
- Jedną z możliwości byłaby integracja zasiłku rodzinnego ze świadczeniem wychowawczym w formie świadczenia o mieszanym charakterze, z jednej strony zachowującym powszechność wsparcia, a z drugiej różnicującym jego poziom względem poziomu dochodu rodzin i innych warunków określających ich potrzeby materialne.\* System taki miałby szereg istotnych zalet:
  - uproszczenie i ujednoczenie systemu wsparcia rodzin;
  - uproszczony system wniosków oparty o schemat świadczenia wychowawczego;
  - możliwość różnicowania indeksacji poszczególnych elementów systemu w ramach powszechnego mechanizmu wsparcia.



\* Przykład takiego systemu przedstawiono w oparciu o pierwotny schemat świadczenia wychowawczego w Myck i in. 2016.

# Bibliografia

- EAPN Polska (Poverty Watch), 2023, Dr hab. Ryszard Szarfenberg Poverty Watch 2023: monitoring ubóstwa i polityki społecznej przeciw ubóstwu w Polsce 2022-2023, <https://www.eapn.org.pl/poverty-watch/>.
- IPISS, Instytut Pracy i Spraw Socjalnych. 2024. Wysokość minimum socjalnego, <https://www.ipiss.com.pl/pion-badawczy-polityki-spoecznej/wysokosc-minimum-socjalnego/>
- Myck, M., Król, A., Oczkowska, M. 2024. Aktywnie w pracy, żłobku i w domu: finansowe konsekwencje programu „Aktywny rodzic”, <https://cenea.org.pl/2024/08/05/aktywnie-w-pracy-zlobku-i-w-domu-finansowe-konsekwencje-programu-aktywny-rodzic/>
- Myck, M., Kundera, M., Oczkowska, M. 2013. Finansowe wsparcie rodzin z dziećmi w Polsce w 2013 roku. Raport Mikrosymulacyjny CenEA 01/13.
- Myck, M., Kundera, M., Najsztab, M., Oczkowska, M. 2016, 25 miliardów złotych dla rodzin z dziećmi: projekt Rodzina 500+ i możliwości modyfikacji systemu wsparcia, [https://cenea.home.pl/cenea/images/stories/pdf/commentaries/komentarz\\_18012016.pdf](https://cenea.home.pl/cenea/images/stories/pdf/commentaries/komentarz_18012016.pdf).
- Projekt rozporządzenia Rady Ministrów w sprawie wysokości dochodu rodziny albo dochodu osoby uczącej się stanowiących podstawę ubiegania się o zasiłek rodzinny i specjalny zasiłek opiekuńczy, wysokości świadczeń rodzinnych oraz wysokości zasiłku dla opiekuna oraz Ocena Skutków Regulacji z dn. 30.07.2024 r., <https://www.gov.pl/web/premier/projekt-rozporzadzenia-rady-ministrow-w-sprawie-wysokosci-dochodu-rodziny-albo-dochodu-osoby-uczacej-sie-stanowiacych-podstawe-ubiegania-sie-o-zasilek-rodzinny-i-specjalny-zasilek-opiekunczy-wysokosci-swiadczen-rodzinnych-oraz-wysokosci-zasilku-dla-opiekuna3>
- Ustawa z dnia 28 listopada 2003 r. o świadczeniach rodzinnych, Dz.U. 2003 nr 228 poz. 2255, <https://isap.sejm.gov.pl/isap.nsf/DocDetails.xsp?id=WDU20032282255>

Przedstawione analizy są częścią mikrosymulacyjnego programu badawczego Fundacji Centrum Analiz Ekonomicznych, CenEA ([www.cenea.org.pl](http://www.cenea.org.pl)) i zostały sfinansowane przez Swedish International Development Agency (SIDA) w ramach współpracy z Stockholm Institute of Transition Economics (SITE).

Dane wykorzystane w analizach pochodzą z Badań Budżetów Gospodarstw Domowych 2021 i zostały udostępnione przez Główny Urząd Statystyczny. Główny Urząd Statystyczny nie ponosi odpowiedzialności za przedstawione wyniki i wnioski z nich płynące. Wnioski opierają się na obliczeniach przeprowadzonych przez autorów przy użyciu modelu *SIMPL*.

CenEA jest niezależną, apolityczną jednostką naukowo-badawczą skupiającą się na analizie konsekwencji polityki społeczno-gospodarczej, ze szczególnym uwzględnieniem Polski. CenEA została założona przez SITE i jest polskim partnerem FREE Network. Głównym kierunkiem badań naukowych CenEA są analizy na poziomie mikro, ze szczególnym uwzględnieniem badań rynku pracy, sytuacji materialnej gospodarstw domowych oraz procesu starzenia się populacji. CenEA jest polskim partnerem naukowym międzynarodowego projektu badawczego EUROMOD (europejski model mikrosymulacyjny) i prowadzi prace badawcze z wykorzystaniem polskiego modelu mikrosymulacyjnego *SIMPL*.



Centrum Analiz Ekonomicznych CenEA  
ul. Cyfrowa 2, 71-441 Szczecin  
[www.cenea.org.pl](http://www.cenea.org.pl)  
admin@cenea.org.pl